

# MF2400

## Betjenings- og vedligeholdelsesmanual

Gælder for følgende traktormodeller:

For traktorer med førerhus eller  
sikkerhedsbøjle model:

**MF2430 STD-GE**  
**MF2435 STD-GE**  
**MF2440 STD-GE**

KAPITEL

INDHOLD  
TRAKTORIDENTIFIKATION

1

INTRODUKTION, GARANTI OG  
SIKKERHEDSREGLER

2

INSTRUMENTER OG KONTROLLER

3

BETJENING

4

REGELMÆSSIG VEDLIGEHOLDELSE

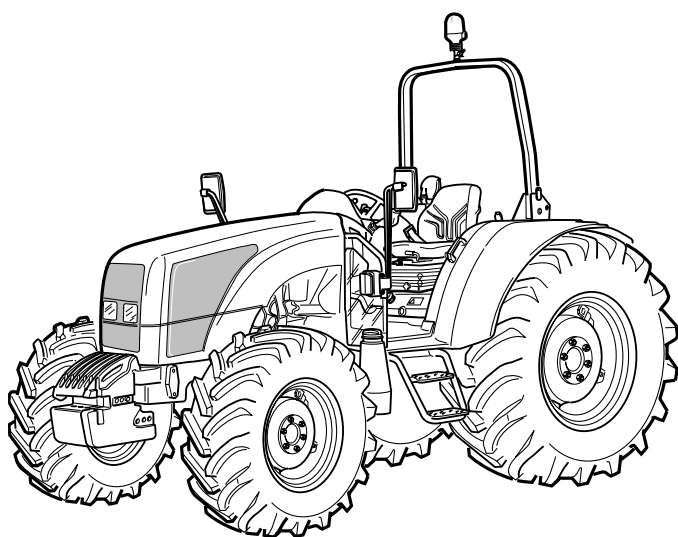
5

TEKNISKE SPECIFIKATIONER

6

ALFABETISK INDHOLDSFORTEGNELSE

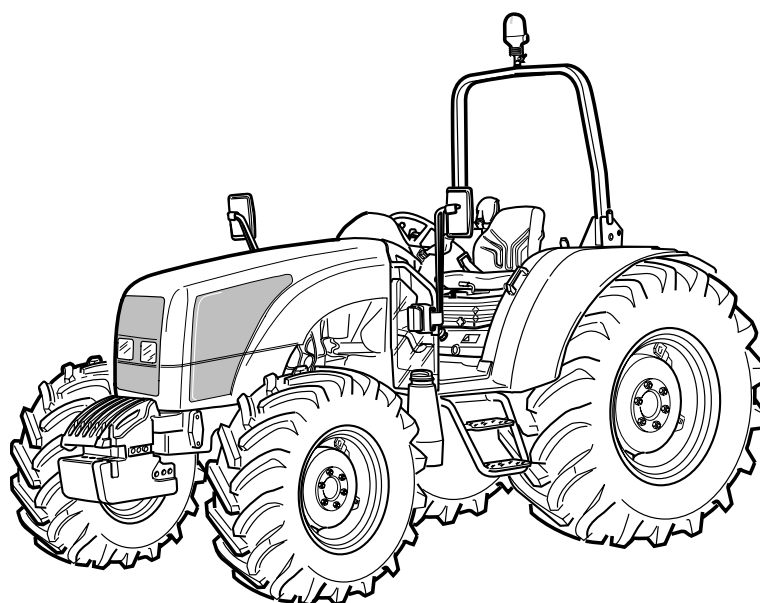
7



Udgave nr. 3676 155 M1  
Trykt i 2004

---

**MF2430 STD-GE**  
**MF2435 STD-GE**  
**MF2440 STD-GE**



CALIFORNIEN  
Påstand 65 Advarsel  
Myndighederne har fastslået, at  
udstødningsgasserne fra dieselmotorer  
og visse af dieselmotorernes  
komponenter er kræftfremkaldende,  
giver fosterskader og øver negativ  
indflydelse på forplantningsevnen.

Indhold	Side
Kapitel 1	Indhold .....3
	Traktoridentifikation .....6
Kapitel 2	Introduktion, garanti og sikkerhedsregler .....7
	Introduktion .....8
	Garanti, inspektion før levering og installation .....8
	Fremgangsmåde ved brug af garanti .....8
	Advarsel vedrørende reservedele .....9
	Ved flytning .....9
	Kundeservice efter garantiens udløb .....9
	Sikkerhed .....9
	Sikkerhedsord og faresymboler .....10
	Sikkerhed - Traktor og redskab .....10
	Sikkerhed - Introduktion .....10
	Sikkerhed - Råd til operatøren .....10
	Sikkerhed - Fare, forsigtig og advarsel .....11
	Sikkerhed - Mærkater .....11
	Sikkerhed - Følg et sikkerhedsprogram .....11
	Sikkerhedsbøjle .....12
	Sikkerhed - Førerhus .....12
	Forholdsregler for sikkert arbejde .....13
	Kontrol af udstyret .....14
	Rengøring af traktoren .....15
	Miljøhensyn .....16
	Sikkerhed - Vedligeholdelse af traktor .....16
	Sikkerhed - Start .....17
	Arbejde under sikre forhold .....19
	Rigtige manøvrer .....19
	Sikkert arbejde .....19
	Vær opmærksom på de øvrige personer .....20
	Fare for væltning .....21
	For at undgå vælt mod siderne .....21
	For at undgå væltning bagover .....23
	Farlige situationer .....25
	Redskaber og udstyr .....26
	Kørsel på vej .....27
	Færdselsloven .....27
	Sikkerhed - Når du afslutter arbejdet .....28
	Supplerende bemærkninger .....29
	Risici som følge af støjeksponering .....31
	Placering af sikkerhedsmærkater .....32
Kapitel 3	Instrumenter og kontroller .....35
	Kontroller .....36
	Instrumentbræt .....38
	Kontroller på instrumentbræt .....44
	Justering af rattet .....45
	Førersæde .....46
	Førerhus .....47
	Opvarmning .....48
	Luftkonditionering .....49
	Forskelligt .....50

---

## Indhold

Side

Kapitel 4	Betjening .....	51
	Start og standsning af motoren .....	52
	Start af traktoren .....	53
	Kobling .....	54
	Standardgearkasse .....	54
	Speed-Five .....	55
	Speed-Shift gearkasse .....	57
	Speed-Five - Speed-Shift: Skema over kørehastigheder .....	58
	Power-Shuttle gearkasse .....	60
	Power-Shuttle: Skema over kørehastigheder .....	62
	Power-Shuttle: Fremgangsmåde i forbindelse med brug .....	64
	Kraftudtag .....	71
	Bremser .....	74
	Differentialelås .....	76
	Firehjulstræk .....	76
	Foraksel med firehjulstræk - Indstilling af styringsvinkel .....	77
	Indstilling af sporafstand .....	78
	Hjul og dæk .....	80
	Ballast .....	81
	Supplerende kontrolventiler .....	84
	Trepunktskobling .....	85
	Mekanisk lift .....	87
	Elektronisk lift .....	89
	Trækanordninger .....	95
	Beskyttelsesstruktur mod væltning .....	97
	Transport af traktoren .....	98
Kapitel 5	Regelmæssig vedligeholdelse .....	99
	Skema over regelmæssig vedligeholdelse .....	100
	Smøring og vedligeholdelse .....	102
	Indkøring .....	102
	Påfyldning af traktor .....	104
	Adgang ved inspektion og vedligeholdelse .....	105
	Vedligeholdelse med variable mellemrum .....	106
	Regelmæssig vedligeholdelse, 100 arbejdstimer .....	120
	Regelmæssig vedligeholdelse, 250 arbejdstimer .....	122
	Regelmæssig vedligeholdelse, 500 arbejdstimer .....	124
	Regelmæssig vedligeholdelse, 1.000 arbejdstimer .....	127
	Generel vedligeholdelse .....	133
	Udluftning af brændstofsystemet .....	133
	Udluftning af bremsesystem .....	134
	Luftkonditioneringsystem .....	136
	Førerhusets luftfilter .....	138
	Førerhus - vedligeholdelse .....	139
	Elektrisk system - batteri .....	141
	Lygter .....	143
	Udskiftning af pærer .....	143
	Sikringer .....	146
	Stikkontakt til anhænger .....	148
	Lange uvirksomme perioder .....	149

---

## Indhold

Side

Kapitel 6	Tekniske specifikationer for traktoren .....	151
	Vægt og dimensioner .....	152
	Motor .....	154
	Transmission .....	155
	Kraftudtag .....	156
	Bremser .....	156
	Indstilling af sporafstand .....	156
	Styringsdele .....	156
	Foraksel med firehjulstræk .....	157
	Hydraulisk system .....	157
	Elektronisk lift .....	157
	Mekanisk lift .....	157
	Trepunktskobling .....	158
	Supplerende kontrolventiler .....	158
	Trækanordninger .....	158
	Førerhus .....	158
	Førersæde .....	159
	Motorhjelme .....	159
	Elektrisk system .....	159
	Ekstraudstyr .....	159
	Dæk .....	160
	Støjniveau .....	161
	GE traktor .....	162
	Indstilling af sporafstand - GE .....	163
	EU-overensstemmelseserklæring .....	164
	Forskrifter vedrørende installation af redskab .....	167
	Skema over koblingspunkter til redskaber .....	168
	Smøremidler og væsker .....	169
Kapitel 7	Alfabetisk indholdsfortegnelse .....	170

# Traktoridentifikation

## Traktoridentifikation

Traktoren identificeres af et serienummer, som er præget på bagsiden af transmissionshuset og på motorhjælmen, og et motornummer præget på motorens sokkel.

For at sikre hurtig og effektiv service ved bestilling af reservedele eller ved anmodning om tekniske forklaringer eller anden information, skal du altid meddele chassisets og motorens serienummer.

Chassisets serienummer (fig. 1-2 og 1-3) .....

Motorens serienummer (fig. 1-1) .....

Førerhusets serienummer (fig. 1-4) .....

Traktorens typebetegnelse .....

Ejer/bruger .....

Forhandlerens eller salgsgentens adresse .....

Leveringsdato .....

Garantiens udløbsdato .....

**BEMÆRK:** Pas omhyggeligt på denne betjenings- og vedligeholdelsesmanual og læs i den, når som helst du er i tvivl om noget.

Denne udgave er blevet udarbejdet i overensstemmelse med den internationale standard ISO 3600 'Vejledning for information, indhold og præsentation af betjenings- og vedligeholdelsesmanualer, der leveres sammen med traktorer og maskiner til land- og skovbrug'.

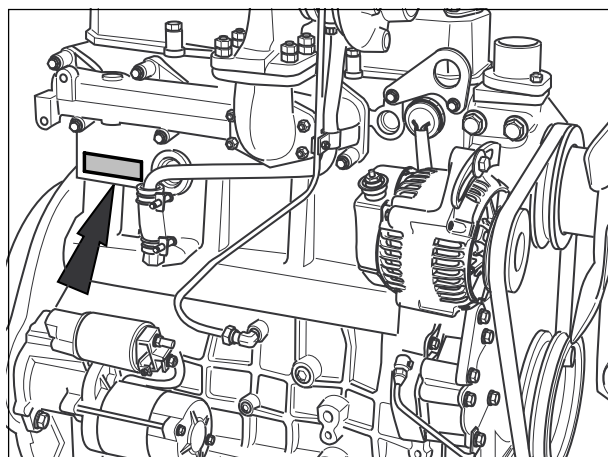


Fig. 1-1 - Motorens serienummer.

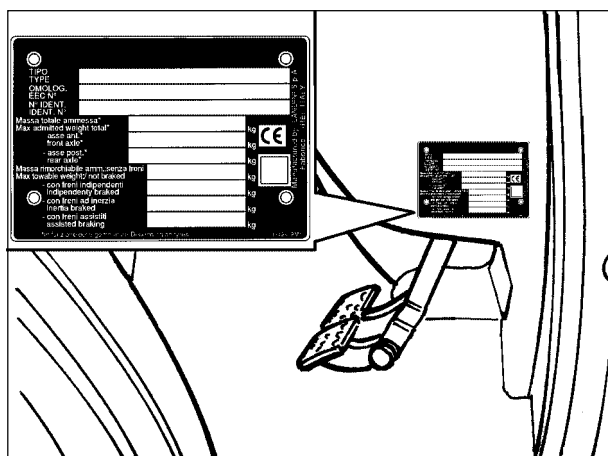


Fig. 1-2 - Traktorens typebetegnelse og chassisets serienummer (nederste panel på instrumentbræt).

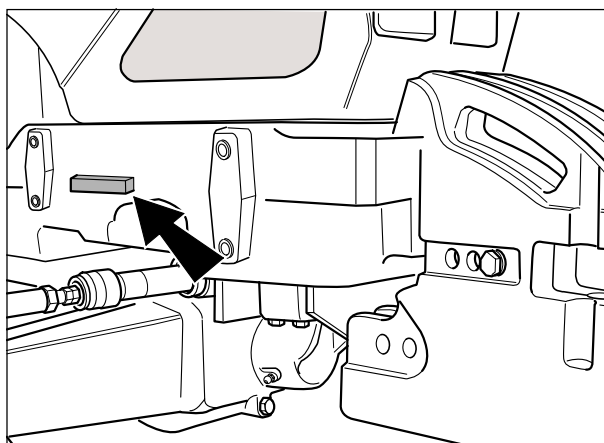


Fig. 1-3 - Forakslens typebetegnelse og serienummer (på akselenheden).

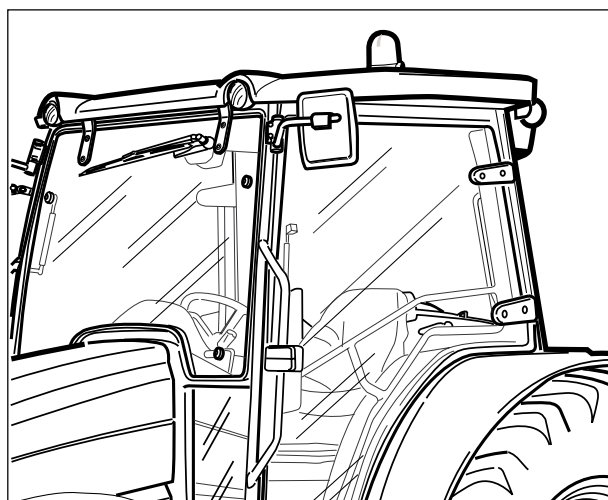


Fig. 1-4 - Førerhusets typebetegnelse og serienummer (på den bageste søjle i førerhuset).

# Introduktion, garanti og sikkerhedsregler

---

Introduktion, garanti og sikkerhedsregler

**Kapitel 2**

**2**

# Introduktion og garanti

---

## INTRODUKTION

**BEMÆRK:** Denne manual er skrevet til verdensomspændende distribution. Standarder og ekstraudstyr kan variere fra land til land. Den lokale forhandler vil med glæde levere detaljer om alt ekstraudstyr, som kan anskaffes i dit område.

Denne manual er skrevet for at give ejeren og brugeren sikker og tydelig instruktion i traktorens betjening og vedligeholdelse. Ved at følge instruktionerne i denne manual, vil du få mange års effektiv og trofast ydelse fra din traktor.

Forhandleren vil udlevere betjenings- og vedligeholdelsesmanualen, når den nye traktor leveres og vil sikre sig, at du helt forstår alt, hvad du behøver at vide. Skulle du imidlertid få svært ved at forstå dele af denne manual, må du ikke tøve med at henvende dig til nærmeste forhandler for at få forklaring. Det er afgørende, at du til fulde forstår og overholder alle denne manuals instruktioner. Udfør al daglig vedligeholdelseskontrol og udfør en protokol til registrering af traktorens samlede antal arbejdstimer.

Har du brug for reservedele, må du kun anvende originale dele. Den lokale forhandler vil ikke alene levere originale reservedele, men kan også give nyttige vink om montering og anvendelse. Husk, at uoriginale reservedele kan skade andre komponenter. For at sikre, at reservedelene er originale komponenter, bør disse altid anskaffes hos en autoriseret forhandler.

Traktorer fungerer under utroligt varierede betingelser verden over. Producenten kan derfor ikke give instruktioner, som passer til alle potentielle brugsforhold, ej heller kan producenten levere fuldstændig nøjagtig og opdateret information om ydelse og effektivitet. Producenten kan derfor ikke på nogen måde gøres ansvarlig for driftstab eller skader forårsaget af fortolkning af information i denne manual, ej heller for enhver form for fejl eller udeladelse heri. Hvis traktoren skal anvendes til specielt hårdt arbejde (f.eks. i tung lerjord eller under meget mudrede forhold), bedes du henvende dig til den lokale forhandler for at få specifikke instruktioner. Gøres dette ikke, eller hvis sådanne instruktioner ikke overholdes, kan traktorens garanti blive ugyldiggjort.

Traktoren er udelukkende blevet projekteret med henblik på almindelig brug i landbrug (korrekt brug).

Enhver form for brug, som afviger fra ovennævnte angivelse, betragtes som forkert. Producenten kan ikke gøres ansvarlig for eventuelle materielle skader eller kvæstelse af personer, der opstår som følge af forkert brug af traktoren. I disse tilfælde er det udelukkende brugeren, som kan gøres ansvarlig.

Korrekt brug indebærer endvidere nøje overholdelse af betingelserne for brug, service vedligeholdelse og reparation, der specificeres af producenten.

Vedrørende brug, vedligeholdelse og reparation af denne traktor er det nødvendigt at have fuldstændigt kendskab til traktorens specifikationer samt til sikkerhedsreglerne (forebyggelse af arbejdsulykker).

Det må kraftigt anbefales, at kunderne udelukkende retter henvendelse om enhver form for problemer ved betjeningen, eller søger hjælp, hos autoriserede forhandlere.

## GARANTI, INSPEKTION FØR LEVERING OG INSTALLATION

Nye produkter, som anskaffes gennem autoriserede forhandlere, er garanteret mod konstruktions- og materialefejl inden for bestemte grænser. I det denne manual er skrevet til verdensomspændende distribution, er det umuligt at give præcise og detaljerede lister over perioder og betingelser for de gældende garantier gældende for alle områder, hvor producenten er repræsenteret. Spørg forhandleren ved anskaffelsen af din nye traktor om detaljerne for den for dig gældende garanti.

Det er producentens politik konstant at forbedre alle produkterne. Producenten forbeholder sig derfor ret til at ændre på funktioner og specifikationer når som helst og uden varsel. Producenten kan ikke gøres ansvarlig for afvigelser mellem en traktors faktiske funktioner og beskrivelserne givet i denne manual.

Den lokale forhandler er forpligtet til at levere et antal specifikke tjenesteserviceydelse ved levering af en ny traktor. Disse tjenesteydelse indbefatter en fuldstændig inspektion før leveringen, som skal sikre at traktoren er i perfekt funktionsstand og klar til omgående brug, samt en forklaring af alle traktorens betjenings- og vedligeholdelsesinstruktioner. Disse instruktioner dækker traktorens instrumenter og kontroller, regelmæssig vedligeholdelse og sikkerhedsforholdsregler. Det er afgørende, at de personer, som er involveret i betjeningen eller vedligeholdelsen af traktoren, deltager i dette kursus.

**BEMÆRK:** Producenten kan ikke gøres ansvarlig for krav vedrørende skader, som stammer fra anvendelse af ikke-godkendte reservedele eller udstyr samt udførelse af uautoriserede ændringer eller indgreb.



## FREMANGSMÅDE VED BRUG AF GARANTI

Korrekt installation og regelmæssig vedligeholdelse kan hindre defekter. Hvis der opstår funktionsproblemer i løbet af garantiperioden, benyttes følgende fremgangsmåde:

Kontakt straks forhandleren, hvor traktoren er blevet købt og opgiv model- og serienummeret. Det er meget vigtigt, at der straks rettes henvendelse til forhandleren, idet garantien ikke dækker fejl, som ikke meldes i tide, selvom den pågældende fejl oprindeligt var omfattet af garantien.

Giv forhandleren så mange oplysninger som muligt. Herved er det muligt for forhandleren at få kendskab til antallet af arbejdstimer, arbejdstypen og problemets karakter.

Vær opmærksom på, at de normale former for vedligeholdelse (eksempelvis montering og justering af bremses/kobling) samt levering af materialerne, der anvendes i forbindelse med serviceindgrebet (olie, filtre, brændstof og frostvæske), ikke er dækket af garantien.

## ADVARSEL VEDRØRENDE RESERVEDELE

Montering af uoriginale reservedele kan resultere i brug af en reservedel af ringere kvalitet. Producenten kan ikke gøres ansvarlig for eventuelt driftstab eller skader, der opstår som følge af montering af uoriginale reservedele. Hvis monteringen af uoriginale reservedele finder sted i garantiperioden, resulterer dette i bortfald af garantien.

## VED FLYTNING

Den eneste ansvarlige for varetagelsen af garantien er forhandleren, som har solgt den pågældende traktor. Om muligt anbefaler vi, at eventuelle reparationer udføres af denne forhandler. Hvis du derimod flytter, eller hvis traktoren midlertidigt skal benyttes i et område, som ligger langt væk fra forhandleren, anbefaler vi, at du retter henvendelse til forhandleren for at få oplyst navn og adresse på den nærmeste forhandler i det pågældende arbejdsområde. Forhandleren skal endvidere sørge for, at garantiforpligtelserne overføres til forhandleren i det nye arbejdsområde. Hvis du er flyttet fra området, hvor den oprindelige forhandler har sæde, og ikke har indgået aftale med forhandleren i det nye område, yder forhandlerne assistance i nødsituationer dog med tillæg af de normale omkostninger for det udførte arbejde, medmindre det godtgøres at:

- a. garantien ikke er udløbet, og
- b. forhandleren, som udfører reparationen, har mulighed for at indgå de fornødne aftaler med den oprindelige forhandler.

## KUNDESERVICE EFTER GARANTIENS UDLØB

I løbet af garantiperioden anbefales det, at alle former for reparation og vedligeholdelse udføres af den lokale forhandler, der således er i stand til at holde sig ajourført med hensyn til traktorens funktion og kapacitet.

For at opnå maksimalt udbytte af din traktor er det vigtigt at overholde de regelmæssige vedligeholdelses- og servicekontroller. Dette gælder også efter garantiens udløb. Ret henvendelse til den lokale forhandler vedrørende de vigtigste serviceindgreb. En specialuddannet tekniker vil herefter vurdere situationen mellem indgrebene.

Mekanikerne informeres og holdes konstant ajourførte om produktet, serviceteknikkerne samt brugen af moderne instrumenter og apparater til fejlfinding. Mekanikerne modtager regelmæssigt informationsmateriale fra serviceafdelingen og andre tekniske informationer, som er nødvendige for at kunne garantere, at reparationerne og vedligeholdelsen altid er fuldstændigt på højde med standarderne. Mekanikerne råder endvidere over samtlige værkstedsmanualer.

## SIKKERHED

Operatørens sikkerhed er et af de vigtigste punkter for os, når vi designer en ny traktor, og der indbygges altid så mange sikkerhedsegenskaber som muligt. Ikke desto mindre er der hvert eneste år mange operatører, som involveres i ulykker, som nemt kunne være undgået, hvis man havde udvist større omhu ved håndtering af landbrugsudstyr og -maskineri. Læs og overhold sikkerhedsreglerne, der beskrives detaljeret i dette afsnit i manualen.



**FORSIGTIG:** For at tydeliggøre delene, er paneler og bøjler fjernet i nogle af manualens tegninger. Husk, at traktoren aldrig må anvendes under disse betingelser. Hvis man er nødt til at fjerne dem for at lette adgangen, SKAL de sættes på igen, før traktoren startes.

## SIKKERHEDSORD OG FARESYMBOLER

Dette sikkerhedssymbol betyder ADVARSEL! VÆR FORSIGTIG! DIN SIKKERHED ER I FARE!



Faresymbolet angiver vigtige sikkerhedsforskrifter på traktoren eller sikkerhedsangivelser i manualen eller andre steder. Når du ser dette symbol, skal du udvise stor forsigtighed, idet der er fare for alvorlige kvæstelser eller dødsfald. Følg instruktionerne, der fremgår af sikkerhedsforskrifterne.

### HVORFOR ER SIKKERHEDEN VIGTIG FOR DIG?

**“ULYKKER KAN FØRE TIL INVALIDITET OG DØDSFALD”**

**“ULYKKERNE HAR EN HØJ PRIS”**

**“ULYKKERNE KAN UNDGÅS”**

### SIKKERHED - TRAKTOR OG REDSKAB

- Traktoren er en mekanisk og hydraulisk effektkilde.
- Alene har traktoren kun en ringe værdi. Det er i kombination med et redskab eller andet udstyr, at den bliver til en egentlig arbejdsenhed.
- Denne betjenings- og vedligeholdelsesmanual er blevet udarbejdet for at illustrere sikkerhedsreglerne, der har tilknytning til normal brug af traktoren.
- Manualen dækker ikke betjenings- og sikkerhedsinstruktionerne for alle former for redskaber og koblinger, som kan monteres ved levering af traktoren eller senere.
- Det er af afgørende betydning, at operatøren overholder og forstår betjeningsmanualens oplysninger vedrørende disse former for redskaber og koblinger.

### SIKKERHED - INTRODUKTION

Dette afsnit i betjenings- og vedligeholdelsesmanualen vedrørende operatørens sikkerhed har til formål at understrege og uddybe de hyppigst forekommende sikkerhedssituationer, som kan opstå i forbindelse med normal brug og vedligeholdelse af traktoren MED TRINBRÆTTER eller FØRERHUS. Endvidere indeholder afsnittet forslag til mulige procedurer i disse situationer. Kapitlet erstatter IKKE sikkerhedsreglerne i de øvrige kapitler i denne manual.

Det kan være nødvendigt at iværksætte yderligere foranstaltninger i forhold til de anvendte redskaber, arbejdsbetingelserne i området eller i områderne for udførelse af vedligeholdelse og reparation. Producenten har ikke direkte kontrol med brug, arbejde, inspektion, smøring eller vedligeholdelse af traktoren, og det er derfor DIT ansvar at iværksætte tilstrækkelige sikkerhedsregler, når du bruger traktoren.

### SIKKERHED - RÅD TIL OPERATØREN

Det er DIT eget ansvar at læse og forstå afsnittet vedrørende sikkerhed i denne manual inden brug af traktoren. Sikkerhedsreglerne skal følges under hele arbejdsdagen.

Når du læser dette afsnit, vil du lægge mærke til, at illustrationerne er blevet benyttet for at forbedre forståelsen af visse situationer. Hver enkelt illustration er forsynet med et nummer og det tilsvarende nummer er angivet i teksten i parentes. Dette referencenummer er placeret efter teksten, som beskriver den pågældende illustration. Referencenummeret består af to tal, der er adskilt af en bindestreg: Det første tal (inden bindestregen) angiver kapitlet. Det andet tal angiver derimod det fortløbende nummer for figuren i det pågældende kapitel eksempelvis fig. 2-34 = figur 34 i kapitel 2.

Husk altid, at det kun er DIG selv, som er ansvarlig for din egen sikkerhed. Gode sikkerhedsregler udgør ikke blot en beskyttelse for dig men også for personer, som opholder sig i nærheden. Lær karakteristikaene, som er fremhævet i manualen, grundigt, og gør dem til en vigtig del af dit sikkerhedsprogram.

Vær opmærksom på, at dette afsnit udelukkende er blevet skrevet med hensyn til den konkrete traktortype. Vi anbefaler, at du også iværksætter de øvrige normale og traditionelle sikkerhedsforanstaltninger i forbindelse med drift og VÆR SPECIELT OPMÆRKSOM PÅ, AT DU ALENE BÆRER ANSVARET FOR AT HINDRE ALVORLIGE KVÆSTELSER ELLER DØDSFALD.

## SIKKERHED - FARE, FORSIGTIG OG ADVARSEL

Hver gang du ser nedenstående ord og symboler i manualen og på sikkerhedsmærkaterne, SKAL du tage hensyn til instruktionerne, idet de vedrører den personlige sikkerhed.



**FARE:** Dette symbol og ordet FARE angiver en situation med overbærende risiko, som kan føre til DØDSFALD ELLER ALVORLIGE KVÆSTELSER, hvis den ikke undgås.



**ADVARSEL:** Dette symbol og ordet ADVARSEL angiver en potentiel faresituation. Hvis instruktionerne eller procedurerne ikke overholdes korrekt, kan det føre til ALVORLIGE KVÆSTELSER eller DØDSFALD.



**FORSIGTIG:** Dette symbol og ordet FORSIGTIG angiver en potentiel faresituation, som kan føre til MINDRE ALVORLIGE ARBEJDSULYKKER ELLER MINDRE ALVORLIGE KVÆSTELSER, hvis den ikke undgås.

**VIGTIGT:** Ordet VIGTIGT angiver specialinstruktioner eller -procedurer. Hvis disse ikke følges omhyggeligt, kan det føre til kvæstelser, eller traktoren, det igangværende arbejde eller det omkringliggende område kan blive ødelagt.

**BEMÆRK:** Ordet BEMÆRK angiver punkter med speciel interesse for at opnå en mere effektiv drift samt billigere reparationer.

## SIKKERHED - MÆRKATER



**ADVARSEL:** Mærkaterne, som angiver Fare, Advarsel, Forsigtig, Vigtigt og Bemærk må IKKE fjernes eller gøres ulæselige.

Udskift ulæselige mærkater for Fare, Advarsel, Forsigtig, Vigtigt og Bemærk eller manglende mærkater. Hvis mærkaterne bliver væk eller beskadiges, kan nye mærkater fås ved forhandleren. Den nøjagtige placering af mærkaterne på traktoren er angivet i slutningen af dette afsnit.

Hvis du har købt en brugt traktor, benyttes figuren i slutningen af dette afsnit for at kontrollere, at alle sikkerhedsmærkater er anbragt korrekt, samt at de er læselige.

## SIKKERHED - FØLG ET SIKKERHEDSPROGRAM

### Brug af traktoren under sikre forhold

For at bruge en landbrugstraktor under sikre forhold er det nødvendigt at være en kvalificeret og autoriseret operatør. For at være kvalificeret er det nødvendigt at have forstået samtlige instruktioner i denne betjenings- og vedligeholdelsesmanual, at have fulgt et uddannelseskursus samt at kende sikkerhedsreglerne og normerne for det pågældende arbejde.

Enkelte regler (EU's normer) specificerer eksempelvis, at ingen personer under 18 år må bruge motordrevne maskiner; herunder traktorer. Det er dit eget ansvar at have kendskab til disse regler og overholde dem i området, hvor traktoren anvendes, eller i den konkrete arbejdssituation.

Reglerne omfatter og begrænses ikke af nedenstående instruktioner for brug af traktoren under sikre forhold.



**ADVARSEL:** Operatøren må ikke være påvirket af alkohol eller narkotika, som nedsætter reaktions- og koordinationssevnen. En operatør, som indtager stærk medicin, skal have en lægeerklæring på, om han kan bruge traktoren under sikre forhold.

### Overhold følgende forholdsregler

- Lad ALDRIG børn, unge eller ukvalificerede personer bruge traktoren. Sørg for, at ingen personer opholder sig i arbejdsområdet.
- (Hvis den gældende nationale lovgivning foreskriver montering af sikkerhedssele) Spænd sikkerhedssele, hvis traktoren er udstyret med førerhus, eller hvis sikkerhedsbøjlen er anbragt i lodret stilling.
- Brug så vidt muligt ikke traktoren i nærheden af grøfter, udgravninger eller huller. Reducér hastigheden i forbindelse med sving, kørsel på skråninger eller på ujævnt, glat eller pløret underlag.
- For at arbejde under sikre forhold er det nødvendigt at holde afstand til stejle skråninger.
- Se godt efter, hvor du kører. Dette gælder specielt ved udkørsel fra marken, på vej og i nærheden af træer.
- Tag IKKE passagerer med på traktoren eller redskabet, med mindre der er monteret et godkendt passagersæde.
- Bugsér kun med trækstangen eller fra de specifikke trækpunkter. Bugsér aldrig fra et punkt, der er placeret over bagakslens centrale linie.
- Kø traktoren roligt og uden bratte sving, starter eller opbremsninger. Træk parkeringsbremsen, når traktoren er parkeret.
- Ændre eller fjern aldrig dele af udstyret og anvend aldrig redskaber, som ikke er konstrueret til denne traktortype.

# Sikkerhedsregler

## SIKKERHEDSBØJLE

Sikkerhedsbøjlen er standardudstyr på traktoren med trinbrætter. Hvis den oprindelige køber har ændret placeringen af eller fjernet sikkerhedsbøjlen, anbefales det at montere en sikkerhedsbøjle på traktoren. Sikkerhedsbøjlen reducerer faren for arbejdsulykker, hvis traktoren vælter. Hvis en traktor uden sikkerhedsbøjle vælter, kan dette resultere i alvorlige kvæstelser eller dødsfald (fig. 2-1).

Traktoren kan være udstyret med sikkerhedssele afhængigt af den gældende lovgivning i det pågældende marked: Brug altid sikkerhedssele, når sikkerhedsbøjlen er hævet.

Hvis traktoren er forsynet med en sammenklappelig sikkerhedsbøjle, må den kun klappes sammen i forbindelse med parkering eller kørsel i trange områder. Sikkerhedssele må IKKE spændes, når sikkerhedsbøjlen er sammenklappet. Brug ALDRIG traktoren til arbejde, når sikkerhedsbøjlen er sammenklappet.

### Brug

- Inden brug af traktoren skal du kontrollere, at sikkerhedsbøjlen ikke er beskadiget, samt at den er fastgjort korrekt til traktoren. Hvis der er monteret en hængslet del, skal du endvidere kontrollere, at denne del er i hævet stilling og blokeret.
- Hvis sikkerhedsbøjlen er blevet fjernet fra traktoren eller hvis den er blevet sammenklappet i forbindelse med særlige former for brug, skal den straks monteres igen eller hæves ved hjælp af det specielle udstyr. Fastspænd i overensstemmelse med de angivne tilspændingsmomenter.
- FASTGØR IKKE kæder, kabler osv. til sikkerhedsbøjlen for at bugsere redskab, idet der herved er risiko for, at traktoren vælter. Bugsér altid med trækstangen.
- Spænd altid sikkerhedssele (ekstraudstyr) - justér den således, at den sidder tæt. Dette gælder dog ikke i forbindelse med arbejde uden sikkerhedsbøjle eller med sammenklappet sikkerhedsbøjle (fig. 2-2).
- Kontrollér, at sikkerhedssele ikke er beskadiget. Udskift straks sikkerhedssele, hvis den er beskadiget.

### Ødelagte sikkerhedsbøjler

Hvis traktoren er væltet, eller hvis sikkerhedsbøjlen er blevet beskadiget (eksempelvis pga. sammenstød med en hængende genstand under kørsel), skal den skiftes ud for at sikre opretholdelse af den oprindelige sikkerhed.

Kontrollér sikkerhedsbøjlen, førersædet, sikkerhedssele og spænderne til fastgørelse af sikkerhedssele efter en ulykke. Udskift beskadigede dele, inden traktoren benyttes på ny.

### LAD VÆRE MED AT SVEJSE, BORE, BUKKE ELLER

**RETTE SIKKERHEDSBØJLEN UD:** Disse indgreb indebærer en reduktion af det garanterede beskyttelsesniveau.

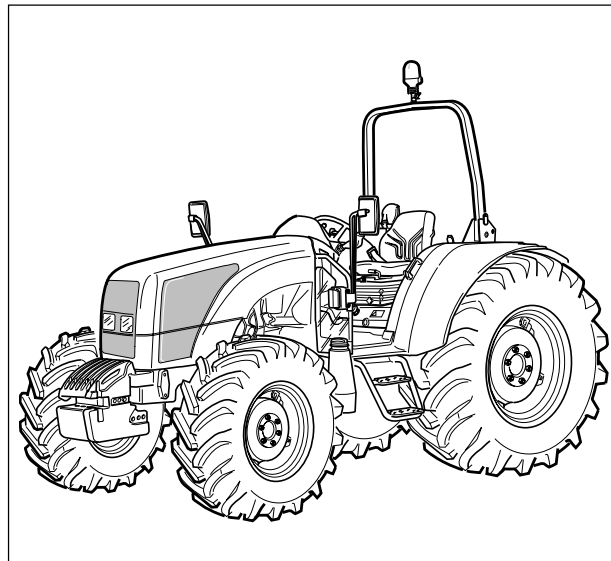


Fig. 2-1

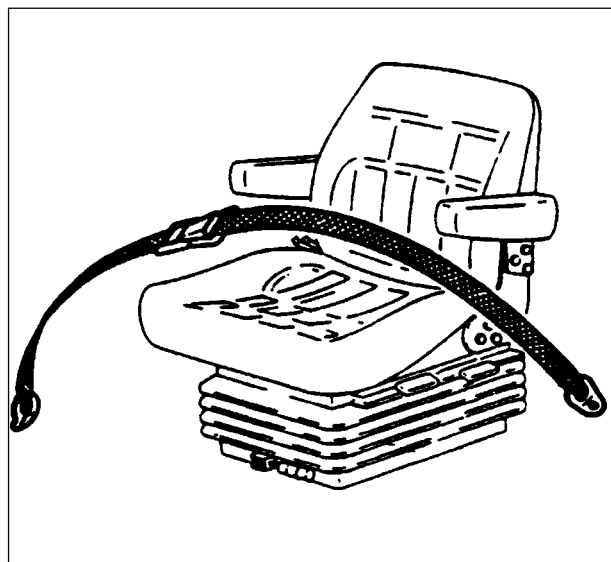


Fig. 2-2

## SIKKERHED - FØRERHUS

Sikkerhedsførerhuset er blevet projekteret specielt til montering på denne type traktorer. Sikkerhedsførerhuset opfylder alle krav vedrørende sikkerhed og støj, som er fastsat i de gældende normer.

Sikkerhedsførerhuset opfylder de internationale sikkerhedsstandarder. Der MÅ ALDRIG bores huller eller udføres ændringer i førerhuset for at muliggøre montering af redskaber eller udstyr. DET ER IKKE TILLADT at svejse førerhusets komponenter eller reparere dele, som er ødelagte. Fastgør aldrig kæder eller wirer til førerhusets hovedchassis i forbindelse med bugsering af laster.

## FORHOLDSREGLER FOR SIKKERT ARBEJDE

### Beskyt dig selv

Brug alle former for personligt beskyttelsesudstyr og sikkerhedsanordninger, der er til rådighed og som er nødvendige for udførelse af det pågældende arbejde. Løb ingen risiko (fig. 2-3).

*Du har behov for følgende typer beskyttelsesudstyr:*

- En beskyttelseshjelm.
- Beskyttelsesbriller eller -maske.
- Høreværn.
- Beskyttelsesmaske eller åndedrætsværn.
- Beklædning, som beskytter i tilfælde af dårlige vejrforhold.
- Beklædning med reflekser.
- Handsker til tungt arbejde (handsker af neopren til kemiske produkter; læderhandsker til tungt arbejde).
- Sikkerhedssko.

**Bær IKKE** løsthængende beklædning, smykker eller andre ting, og sæt langt hår op, idet det kan hænge fast i kontrollerne eller andre dele af traktoren.

Vær klar over, hvor brandslukkerne og førstehjælpssættet er anbragt, og find ud af, hvordan du hurtigt får tilkaldt hjælp. Kontrollér, at du ved, hvordan brandslukkerne og førstehjælpssættet skal bruges (fig. 2-5).

### Kend din traktor

Lær traktorens karakteristika. Lær, hvordan du skal bruge udstyret, redskaberne og koblingerne på traktoren. Lær brugen og funktionen i alle kontrollerne, kontrollamperne og instrumenterne. Lær traktorens nominelle lastkapacitet, hastighederne, karakteristikaene for bremserne og styringen, styreradiusen og pladsen, som er nødvendig ved brug af traktoren.

Vær opmærksom på, at regn, sne, is, småsten og blødt terræn kan øve indflydelse på traktorens styring. *Vær specielt forsigtig i forbindelse med kørsel i vanskelige forhold og aktivér firehjulstrækket (ekstraudstyr).*

Læs mærkaterne for **FARE**, **ADVARSEL** og **FORSIGTIG** på traktoren og oplysningerne, som fremgår af mærkaterne.

LÆS DENNE BETJENINGS- OG VEDLIGEHOLDELSERMANUAL, FØR MOTOREN STARTES.

LÆS DENNE MANUAL, INDEN ARBEJDET INDLEDES (fig. 2-4).

HVIS DER ER TVIVL MED HENSYN TIL FORSTÅElsen AF MANUALENS OPLYSNINGER, SKAL DER RETTES HENVENDELSE TIL EN PERSON (eksempelvis forhandleren), DER ER I STAND TIL AT FORKLARE.

**VIGTIGT:** Denne manual omfatter de generelle sikkerhedsregler for landbrugstraktorer. Opbevar altid manualen sammen med traktoren. Yderligere eksemplarer af manualen kan fås ved henvendelse til forhandleren.

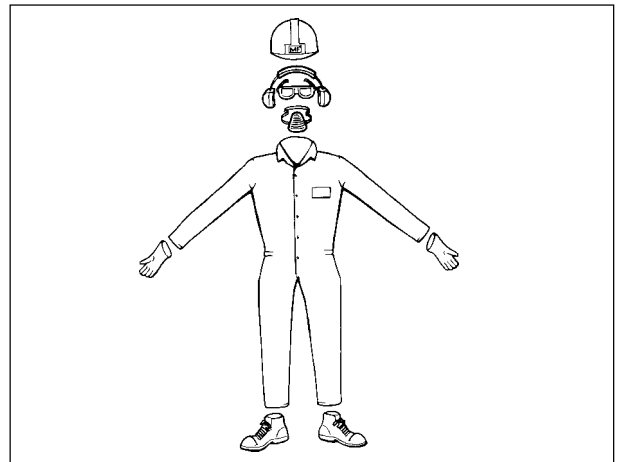


Fig. 2-3



Fig. 2-4

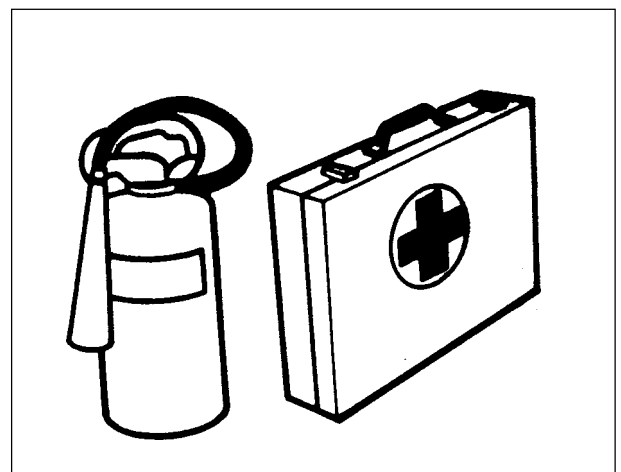


Fig. 2-5

# Sikkerhedsregler

## Brug alle beskyttelses- og sikkerhedssystemer, som er til rådighed

Samtlige beskyttelsesanordninger skal altid være anbragt korrekt og fastgjort forsvarligt. Kontrollér, at alle beskyttelser, beskyttelsesskærme og sikkerhedsmærkater er monteret i overensstemmelse med anvisningerne, samt at de ikke er beskadigede.

### **For at kunne garantere din personlige sikkerhed samt sikkerheden for personer, som opholder sig i området, skal traktoren udstyres med:**

- Sikkerhedsbøjlen skal altid monteres i beskyttelsesstillingen (fig. 2-6). Det anbefales at montere sikkerhedssele som foreskrevet i den gældende nationale lovgivning.
- Beskyttelsesskærme til kraftudtaget.

Endvidere er det nødvendigt at forsyne traktoren med:

- Bakspejle.
- En brandslukker med karakteristika, som opfylder kravene i den gældende nationale lovgivning.
- Sikkerhedsbøjle med beskyttelsesstruktur mod faldende genstande eller med solskærme (ekstraudstyr). Der gøres opmærksom på, at sikkerhedsbøjlerne med disse skærme ikke yder beskyttelse mod faldende store genstande (eksempelvis halmballer eller dele af rækværk). Vedrørende brug af frontliften henvises til betjenings- og vedligeholdelsesmanualen for frontliften.
- Symbol for langsomt kørende køretøj (**SMV** - Slow moving vehicle). Ekstrabeskyttelser, lys eller mærkater samt en reservealarm (fig. 2-38 og 2-39).

Lær, hvilke anordninger, der er nødvendige for at kunne arbejde på sikker måde, og anvend altid disse anordninger. Kontrollér, at anordningerne er anbragt korrekt, samt at de ikke er beskadigede. Anordningerne må **ALDRIG** fjernes eller frakobles.

## Kontrol af udstyret

Inden indledning af arbejdsdagen er det nødvendigt at kontrollere traktoren og sikre, at alt fungerer korrekt.

- Ryg **IKKE** i forbindelse med påfyldning af brændstof. Hold åben ild på god afstand (fig. 2-7).
- Kontrollér, at ingen dele er løse, ødelagte, blevet væk eller beskadigede. Udfør om nødvendigt de korrekte reparationer. Kontrollér, at sikkerhedsanordningerne er anbragt korrekt.
- Kontrollér, at sikkerhedsbøjlen og sikkerhedssele ikke er beskadigede (en beskadiget sikkerhedsbøjle eller sikkerhedssele **SKAL** udskiftes).
- Kontrollér, at redskaberne og koblingerne er installeret korrekt, samt at traktoren og redskaberne, der er sluttet til kraftudtaget, har korrekt omdrejningsforhold (o./min.).
- Kontrollér, at dækkene ikke har sprækker eller buler, samt at dæktrykket er i overensstemmelse med angivelserne. Udskift slidte eller beskadigede dæk. Kontrollér, at bremsepedalerne og parkeringsbremsen fungerer korrekt. Justér dem om nødvendigt.

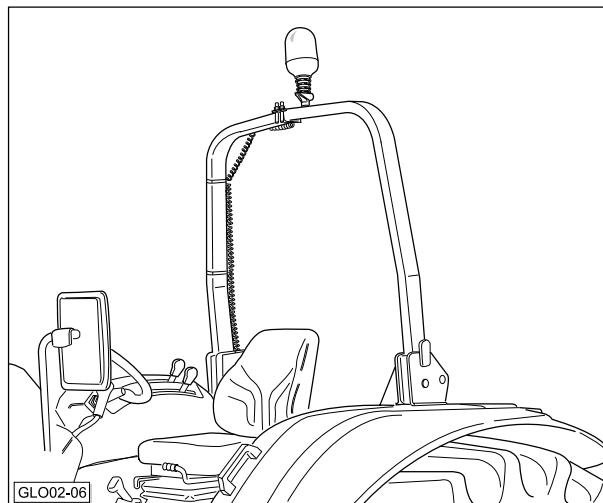


Fig. 2-6

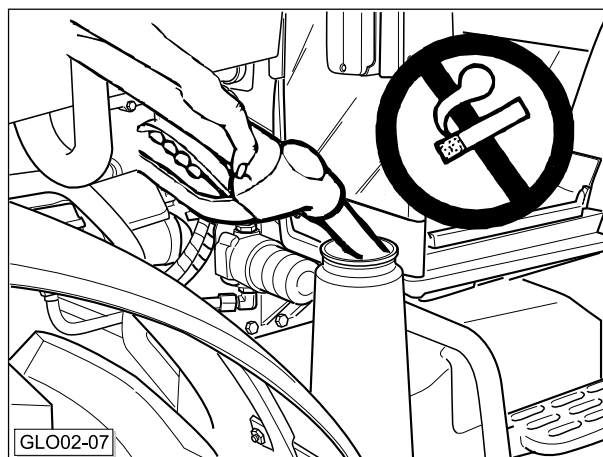


Fig. 2-7

- Stands motoren og vent, indtil den er afkølet, inden påfyldning af brændstof.
- Kontrollér motoroliens niveau og efterfyld om nødvendigt.
- Udfør alle former for vedligeholdelse og justering, der er beskrevet i det aktuelle kapitel i denne manual.
- Kontrollér, at sikkerhedslåsesystemerne til kraftudtaget er tilsluttet.
- Kontrollér, at beskyttelserne til kraftudtaget og drivakserne er anbragt korrekt og fungerer korrekt.
- Kontrollér de hydrauliske systemer i traktoren og de tilsluttede redskaber. Beskadede eller utætte dele skal straks repareres eller udskiftes.

**ADVARSEL:** Brændstoffet eller hydraulikvæskerne under tryk kan trænge gennem huden og øjnene og resultere i alvorlige kvæstelser, blindhed eller dødsfald. Lækager af væsker under tryk kan være usynlige. Når du leder efter lækager, skal du anvende et stykke pap eller træ. Brug aldrig bare bænder. Bær altid beskyttelsesbriller for at beskytte øjnene. Hvis væsken trænger ind under huden, SKAL den fjernes kirurgisk af en speciallæge inden for nogle få timer efter ulykken (fig. 2-8).



Inden et injektionssystem til brændstof eller et hydraulisk system sættes under tryk, er det nødvendigt at kontrollere, at alle koblingerne er korrekt fastspændte, samt at ledningerne, rørene og slangerne ikke er beskadigede. Inden frakobling af slangerne til hydraulikvæske eller brændstof skal du kontrollere, at systemet ikke er under tryk.

Kontrollér, at alle hydraulikledningerne er blevet installeret korrekt, samt at de ikke er snoede.



**ADVARSEL:** Kølesystemerne er under tryk, når motoren er varm. Stands motoren og lad den afkøle inden fjernelse af kølerdækslet.

- Kontrollér motorens kølesystem og påfyld om nødvendigt kølevæske.

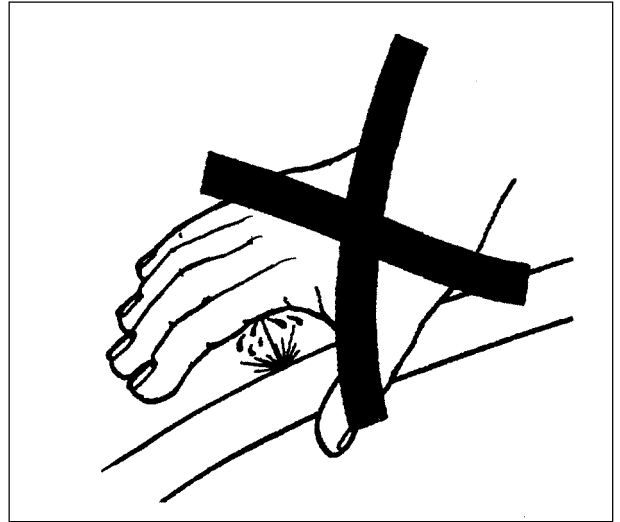


Fig. 2-8

## Rengøring af traktoren

- Hold arbejdsfladerne og motorrummene rene.
- Inden rengøring af traktoren skal redskabet altid sænkes til jorden, traktoren sættes i frigear, grebet for hastighedsområde sættes i neutral stilling og parkeringsbremsen trækkes, motoren slukkes og tændingsnøglen tages ud.
- Rengør trinbrætterne, adgangstrinnene og pedalerne. Fjern fedt og olie. Fjern støv og pløre. Skrab is eller sne bort. Husk, at glatte underlag er farlige.
- Benyt aldrig benzin, paraffin eller terpentin osv. til rengøring af plastkomponenterne (eksempelvis pult, instrumentbræt, advarselslamper, indikatorer osv.). Benyt KUN vand, skånsom sæbe og en blød klud i forbindelse med rengøring af disse dele af traktoren. Brug af benzin, paraffin, terpentin osv. medfører afblegning, revner eller deformation i de rengjorte dele.
- Fjern alt udstyr, nøgler, kroge osv. og anbring dem på de respektive pladser.

# Sikkerhedsregler

## Miljøhensyn

- Det er forbudt at forurene kanaler, vandløb eller jord. Brug altid de autoriserede lossepladser; herunder de kommunale områder. Brugt olie skal indleveres til værksteder, som råder over specialbeholdere til bortskaffelse af brugt olie. I tvivlstilfælde skal der rettes henvendelse til de lokale myndigheder.
- Kontakt den lokale affaldsbehandlingsanstalt eller forhandleren for at indhente oplysninger vedrørende korrekt bortskaffelse af olie, filtre, dæk osv.
- Kun for Nordamerika:  
Sikkerhedskortene indeholder oplysninger om de kemiske stoffer i et produkt, procedurerne for sikker anvendelse af produktet, førstehjælp samt foranstaltningerne, der skal iværksættes i tilfælde af produktudslip. I Nordamerika fås sikkerhedskortene hos forhandleren.  
Kontrollér sikkerhedskortet for samtlige væsker, smøremidler osv., der er anvendt i denne traktor, inden vedligeholdelse af traktoren. Disse data beskriver risiciene og de forsvarlige procedurer i forbindelse med vedligeholdelse af traktoren. Det anbefales at følge disse oplysninger i forbindelse med vedligeholdelse.
- Skrotning af traktoren: Traktoren består af dele, som er omfattet af love og standarder vedrørende bortskaffelse. Skrotningen skal derfor foretages af autoriserede myndigheder, når det besluttes, at traktoren ikke længere skal benyttes. Efterlad ikke traktoren eller dens komponenter i miljøet.

## SIKKERHED - VEDLIGEHOLDELSE AF TRAKTOR

- Udfør IKKE vedligeholdelse på traktoren, mens motoren er startet, er varm eller mens traktoren er i bevægelse (fig. 2-9).
- Frakobl altid batterikablerne (det negative kabel (-) først) inden justeringer eller vedligeholdelse i det elektriske system.
- For at forebygge brand eller eksplosioner må åben ild aldrig komme i nærheden af batteriet eller koldstartsanordningerne. For at hindre dannelsen af gnister og dermed eksplosioner skal tilslutningskablerne anvendes i overensstemmelse med anvisningerne.
- Vedrørende udførelse af reparationer eller justeringer anbefales det at rette henvendelse til forhandleren og få indgrebene udført af specialuddannet personale.
- Redskaberne og/eller traktoren skal understøttes ved hjælp af træblokke eller egnede støtter. Brug IKKE hydrauliske donkrafte.
- Kontrollér regelmæssigt, at alle møtrikker og bolte er fastspændte. Dette gælder specielt med hensyn til møtrikkerne i hjulnavene, skiverne eller fælgene. Fastspænd i overensstemmelse med det anbefalede tilspændingsmoment.
- Kontrollér jævnligt servostyringens tank og fyld om nødvendigt op med den anbefalede olietype.
- Kontrollér jævnligt bremserne og efterfyld om nødvendigt tanken og/eller justér bremserne. Kontrollér, at bremserne er justerede korrekt. Dette er særligt vigtigt ved bugsering af anhængere.

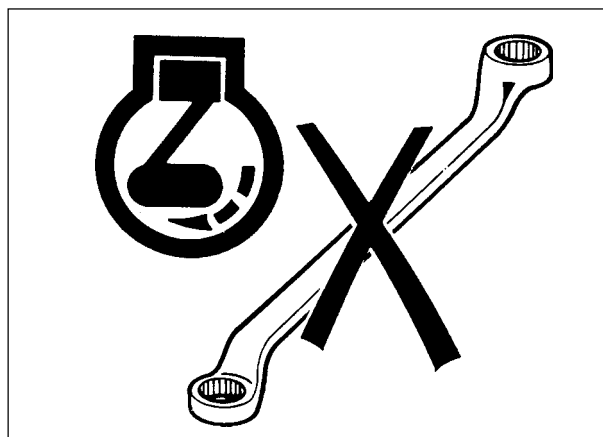


Fig. 2-9



## SIKKERHED - START

### Gør alle omkringstående opmærksomme inden start af motoren

Inden du starter motoren, skal du gå en runde omkring traktoren og de monterede redskaber. Kontrollér, at ingen personer opholder sig under, ovenpå eller i nærheden af redskaberne eller traktoren. Gør andre arbejdere og tilskuere opmærksomme på, at traktoren nu startes. Start ikke traktoren, før eventuelle personer befinder sig på sikkerhedsafstand i forhold til traktoren, redskabet og anhængeren.

Kontrollér inden du starter motoren, at alle omkringstående, **især børn**, er på sikker afstand.

### At stige op på og ned fra traktoren på sikker måde

Når du stiger op på traktoren skal du kontrollere, at du har trepunktskontakt og har ansigtet vendt i samme retning som støttepunkterne. Trepunktskontakt vil sige begge hænder og en fod eller en hånd og begge fødder i kontakt med traktoren samtidigt, når du stiger op på eller ned fra traktoren.

Rengør skoene og tør hænderne, inden du stiger op på traktoren. Brug støttepunkterne, håndtagene, adgangstrinnene eller trappen (ekstraudstyr), når du stiger op på eller ned fra traktoren.

Brug ALDRIG grebene som håndtag og lad aldrig fødderne hvile på pedalerne, når du stiger op på eller ned fra traktoren.

Forsøg ALDRIG at stige op på eller ned fra traktoren, mens den er i bevægelse. Spring ALDRIG ned fra traktoren.

### Sikker start



**ADVARSEL:** Kontrollér, at der er tilstrækkelig udluftning, før du starter motoren. Start aldrig motoren i et lukket skur. Udstødningsgasserne kan forårsage kvælning (fig. 2-10).

Start kun motoren, når du sidder korrekt i førersædet med traktoren i frigear, grebet for hastighedsområde og grebet for kraftudtaget i neutral stilling.

Hold altid traktorens bremsepedaler sammenkoblede, medmindre der kræves uafhængig bremsning under arbejdet på jorden. Kontrollér, at bremserne er justerede korrekt, samt at de tilkøbes samtidigt.

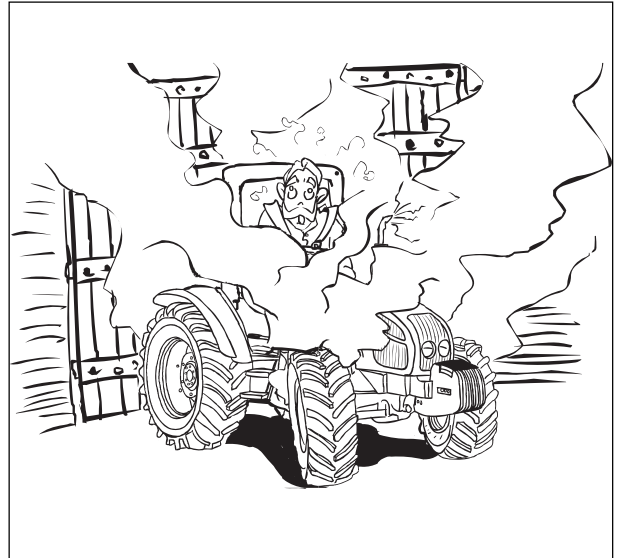


Fig. 2-10

Indstil førersædet, spænd sikkerhedsselen (hvor dette er påkrævet; se anvisningerne i denne manual), træk parkeringsbremsen og sæt alle kontroller i neutral stilling inden start af traktoren.



**FARE:** Motoren må kun startes med tændingsnøglen fra førersædet. Forsøg aldrig at starte motoren ved at kortslutte startmotorens terminaler. Dette kan få traktoren til at køre uventet, hvis den står i gear og start sikkerhedssystemet omgås, når traktoren står i frigear. Herved er der risiko for alvorlige kvæstelser eller dødsfald for personer i nærheden af traktoren (fig. 2-11).



Fig. 2-11

# Sikkerhedsregler

## Udfør de anbefalede startprocedurer

Følg startprocedurerne, som anbefales i kapitlet "Betjening" i denne betjenings- og vedligeholdelsesmanual. Procedurene omfatter normal start, start i koldt vejr og brug af passende startvæske.

## Undersøg kontrollerne

Efter start af traktoren skal du kontrollere samtlige instrumenter og lamper. Kontrollér, at alle fungerer korrekt. Hvis traktoren ikke reagerer korrekt ved betjening af kontrollerne, må traktoren IKKE bruges, før defekten er blevet udbedret.

Kontrollér, at beskyttelsen ved startmotorens magnetventil altid er monteret.

## Startvæske



**ADVARSEL:** Det er meget vigtigt at læse oplysningerne på flaskens etiket inden brug af startvæsken. Brug IKKE beholdere til aerosol til start af traktorer, hvis termostarteren er tilsluttet det elektriske system. Æteren, som opstår ved termostarteren, kan skabe en eksplosion med efterfølgende beskadigelse af motoren og kvæstelse af personer.

Håndtér startvæsken på sikkerhedsmæssig forsvarlig måde. Anvend kun væsken, når en startindretning med æter er monteret som originalt udstyr, eller hvis en sådan er monteret af den lokale forhandler på forespørgsel fra kunden. Med hensyn til traktorer, der er udstyret med startgløderør og termostartere, skal disse fjernes, før en startanordning med æter monteres (fig. 2-12).

Hvis der skal anvendes beholdere til aerosol til startvæsken, skal termostarteren frakobles. Fjern ledningen fra termostarteren, der er anbragt på indgangsmanifolden. Anbring tape i enden af ledningen for at undgå kortslutninger.

Kontrollér altid, at der ikke er personer eller forhindringer inden for traktorens arbejdsradius, inden traktoren sættes i gang (fig. 2-13).

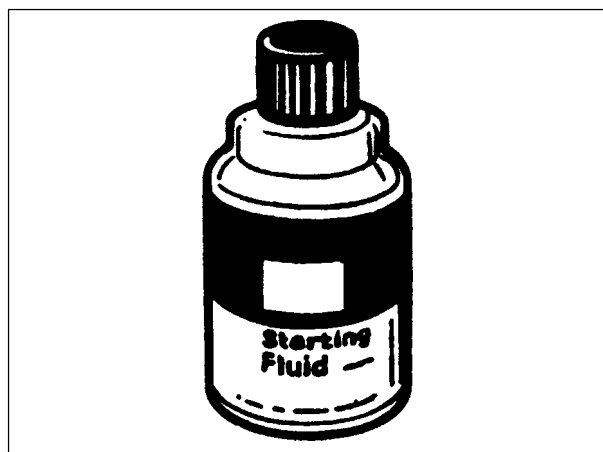


Fig. 2-12

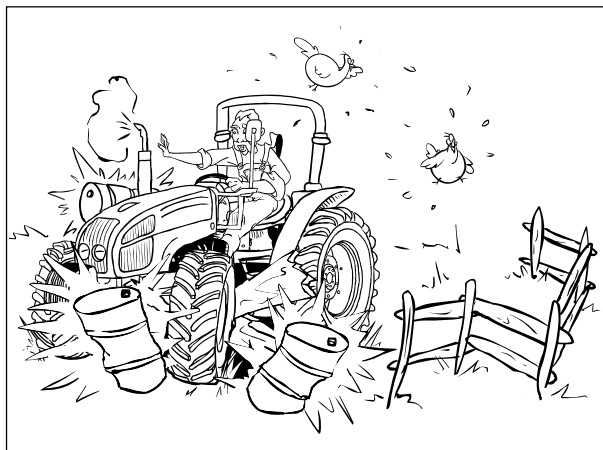


Fig. 2-13

## ARBEJDE UNDER SIKRE FORHOLD



**ADVARSEL:** En traktor med ringe balance kan vælte, og således resultere i alvorlige kvæstelser eller dødsfald. Fastgør ballasten på den forreste aksel. Hjulenes vægte og ballasten skal anvendes i overensstemmelse med anvisningerne fra producenten. Tilføj ALDRIG ekstravægte for at kompensere for overbelastning. Det anbefales derimod at reducere lasten.



**ADVARSEL:** I forbindelse med arbejde med traktoren skal operatøren altid opholde sig i førerbuset. Lad ikke arme eller ben stikke ud af førerbuset.

### Rigtige manøvrer

Kontrollér, at traktoren er klar til den type arbejde, som skal udføres. Lær de nominelle lastekapaciteter og overskrid dem aldrig. Kontrollér, at hvert redskab eller udstyr, som skal anvendes, IKKE overskrider traktorens lastekapacitet. Kontrollér sammenkoblingen mellem kraftudtagets aksel/redskabet.

Vær opmærksom på, at traktoren normalt anvendes på ujævnt underlag, overflader uden sten samt på overflader, som ofte er ødelagte, og på skrånninger. Arbejdsbetingelserne kan nødvendiggøre en reduktion af den maks. tilladte last, der kan transporteres eller bugseres.

### Sikkert arbejde

- Betjen kontrollerne med ensartede bevægelser uden pludselige sving eller bratte manøvrer.
- Stig IKKE op på eller ned fra en traktor, der er i bevægelse. Hold godt fast i rattet, med fingrene væk fra rattets tværstænger, under kørslen.
- Kontrollér, at der er tilstrækkelig plads i alle retninger til traktoren, førerhuset, sikkerhedsbøjlen og redskabet.
- Brug IKKE traktoren eller redskaberne på skødesløs måde, og benyt dem ikke som legetøj under arbejdet.
- Kontrollerne må KUN betjenes fra førersædet.
- Inden traktoren forlades, skal kraftudtaget altid frakobles, koblingerne og redskaberne skal sænkes til jorden, traktoren skal sættes i frigear, parkeringsbremsen skal trækkes, motoren skal slukkes og tændingsnøglen tages ud.

Rør IKKE, støt IKKE mod og prøv IKKE at nå nogen af komponenterne gennem redskabernes mekanismer. Lad heller ingen andre personer gøre dette.

Vær meget forsigtig. Hvis noget bliver ødelagt, løsner sig eller holder op med at fungere, skal arbejdet afbrydes.

Sluk motoren og kontrollér traktoren. Reparér eller justér

traktoren inden genoptagelse af arbejdet.

Før du kører med traktoren, skal du være sikker på at have kontrol over både hastighed og retning (fig. 2-14).



Fig. 2-14 Kontrollér området, hvor arbejdet skal udføres for at fastlægge den optimale og sikreste arbejdsprocedure. Kontrollen skal finde sted inden indledning af arbejdet. Planlæg arbejdet således, at der i videst muligt omfang køres lige fremad. Vær opmærksom på grøfter, huller, fordybninger foran eller ved traktorens sider, skrånninger, træstammer eller -blokke, vandpytter osv. Kontrollér enhver betingelse, som kan udgøre en fare. Kontrollér, at der ikke er nogen forhindringer ved passage, hvis der benyttes en frontlift eller redskaber, som kan sammenklappes, eller redskaber med dele, som er monteret i en høj position.



**ADVARSEL:** Kontakt med bøjspændingsledninger kan medføre dødsfald. Forlad IKKE traktoren i tilfælde af kontakt med spændingsførende ledere. Betjen derimod traktoren og/eller liftens således, at kontakten ophæves. Overhold sikkerhedsafstanden (fig. 2-15).

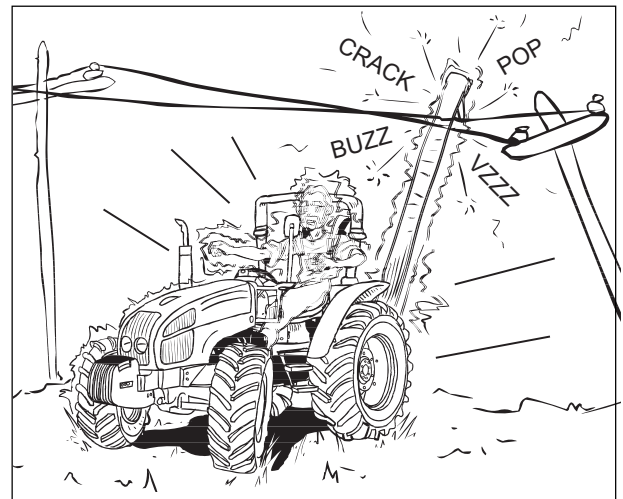


Fig. 2-15

# Sikkerhedsregler

## Vær opmærksom på de øvrige personer

- Hav overblik over manøvrerne, som skal udføres. Lad aldrig ukvalificerede personer eller personer uden det fornødne kendskab betjene traktoren. Disse personer kan udgøre en fare for sig selv og de øvrige personer.



**ADVARSEL:** Traktoren er projekteret til blot at skulle betjenes af en person. Lad IKKE andre stige op på traktoren eller redskaberne (fig. 2-16). I nogle lande er det påkrævet at montere et passagersæde. Lad ikke nogen personer stige op på redskaberne eller udstyret (herunder anbhængere). Dette gælder dog med undtagelse af visse former for høstredskaber, der muliggør transport af en passager, men dette må kunne finde sted i forbindelse med høst (og ikke under kørslen). Disse former for udstyr skal være forsynede med mærkater, som fastsætter området, hvor påstigning kan finde sted på sikker måde. Lad IKKE børn sidde på traktoren.



**ADVARSEL:** Før du kører med traktoren, skal du være sikker på at have kontrol over både hastighed og retning. Kør langsomt, indtil du er sikker på, at alt fungerer korrekt. Efter start skal styringen mod højre og venstre kontrolleres på ny. Kontrollér, at styringen og bremsesystemet fungerer korrekt. Hvis differentialelåsen er tilkoblet, må der IKKE køres ved høj hastighed eller ændres køreretning, før differentialelåsen er blevet frakoblet.



**ADVARSEL:** Hold IKKE lasten hævet over en person (fig. 2-17).

- Sørg for, at alle personer opholder sig på passende afstand i forhold til manøvreområdet. Lad ikke nogen personer opholde sig eller passere under et løftet redskab (fig. 2-17).
- Løft IKKE genstande, som ikke er anbragt på forsvarlig måde i skovlen. Brug en passende kobling. Tillad ikke personer at sidde på sikkerhedsbøjlen eller på stænskærmene.
- Undgå bratte starter, opbremsninger, pludselige styringer eller bratte ændringer af køreretningen i forbindelse med brug af en lift. Hold lasten så tæt som muligt på jorden under transporten.
- Stå aldrig foran (og lad ingen andre personer gøre det), under eller bagved læsseudstyret eller under lasten. Kør aldrig en traktor mod personer, som befinder sig i nærheden af en mur eller en fast genstand.
- Sørg for, at ingen personer opholder sig i nærheden af kardansamlingerne, træk- og løftstængerne, kraftudtagets drivakslar, cylindre, drivremme, remskiver og andre bevægelige dele. Beskyttelseskærmene skal være monteret korrekt.

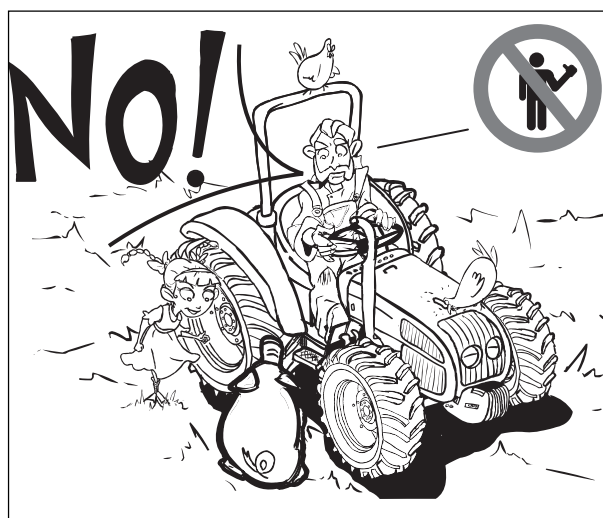


Fig. 2-16

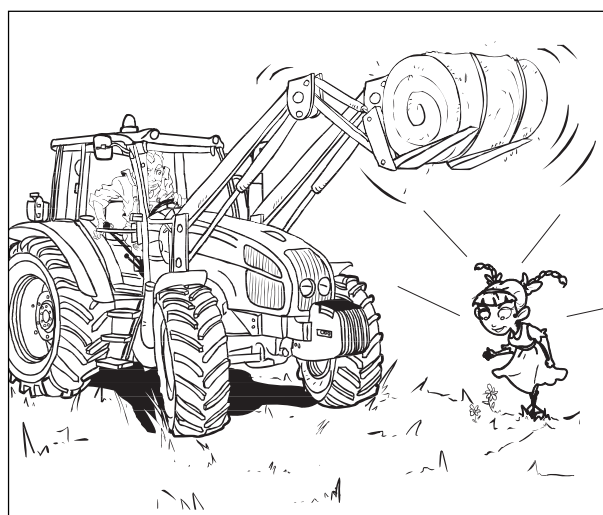


Fig. 2-17



**ADVARSEL:** Det er IKKE tilladt at opholde sig eller lade andre personer opholde sig mellem traktoren og redskaberne, medmindre motoren er slukket og parkeringsbremsen er trukket. Traktoren skal være i frigear og alle redskaber og alt udstyr skal være sænket til jorden.

This as a preview PDF file from [best-manuals.com](https://best-manuals.com)



Download full PDF manual at [best-manuals.com](https://best-manuals.com)