

Teknikerens servicebog - Traktorer i MF 5700 Dyna-4-serien

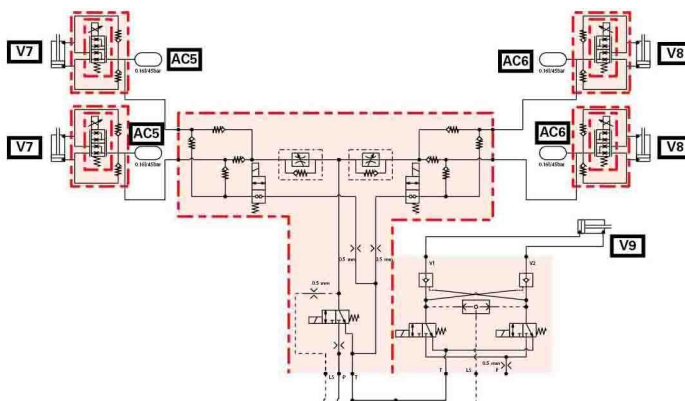
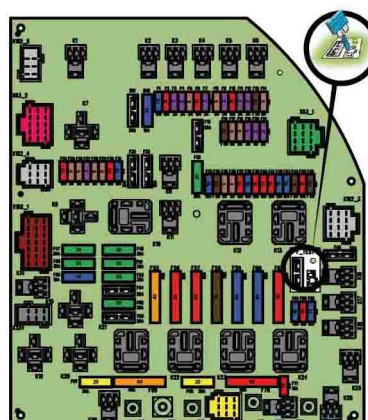
MF 5708 Dyna-4

MF 5709 Dyna-4

MF 5710 Dyna-4

MF 5711 Dyna-4

Schémas électriques et hydrauliques



Forord

Forord

Alle oplysninger og specifikationer i denne instruktionsbog er tidssvarende på udgivelsestidspunktet. På grund af vores politik om fortsat produktforbedring forbeholder vi os imidlertid retten til at foretage ændringer når som helst uden varsel.

Denne instruktionsbog gælder for alle modeller og henviser til både standard- og ekstraudstyr. Du kan derfor finde oplysninger om udstyr, som ikke er monteret på din traktor.

Massey Ferguson traktorer, der sælges i lande i EU og Den Europæiske Frihandelssammenslutning, skal overholde kravene i Europa-Kommissionens delegerede regulativ nr. 167/2013.

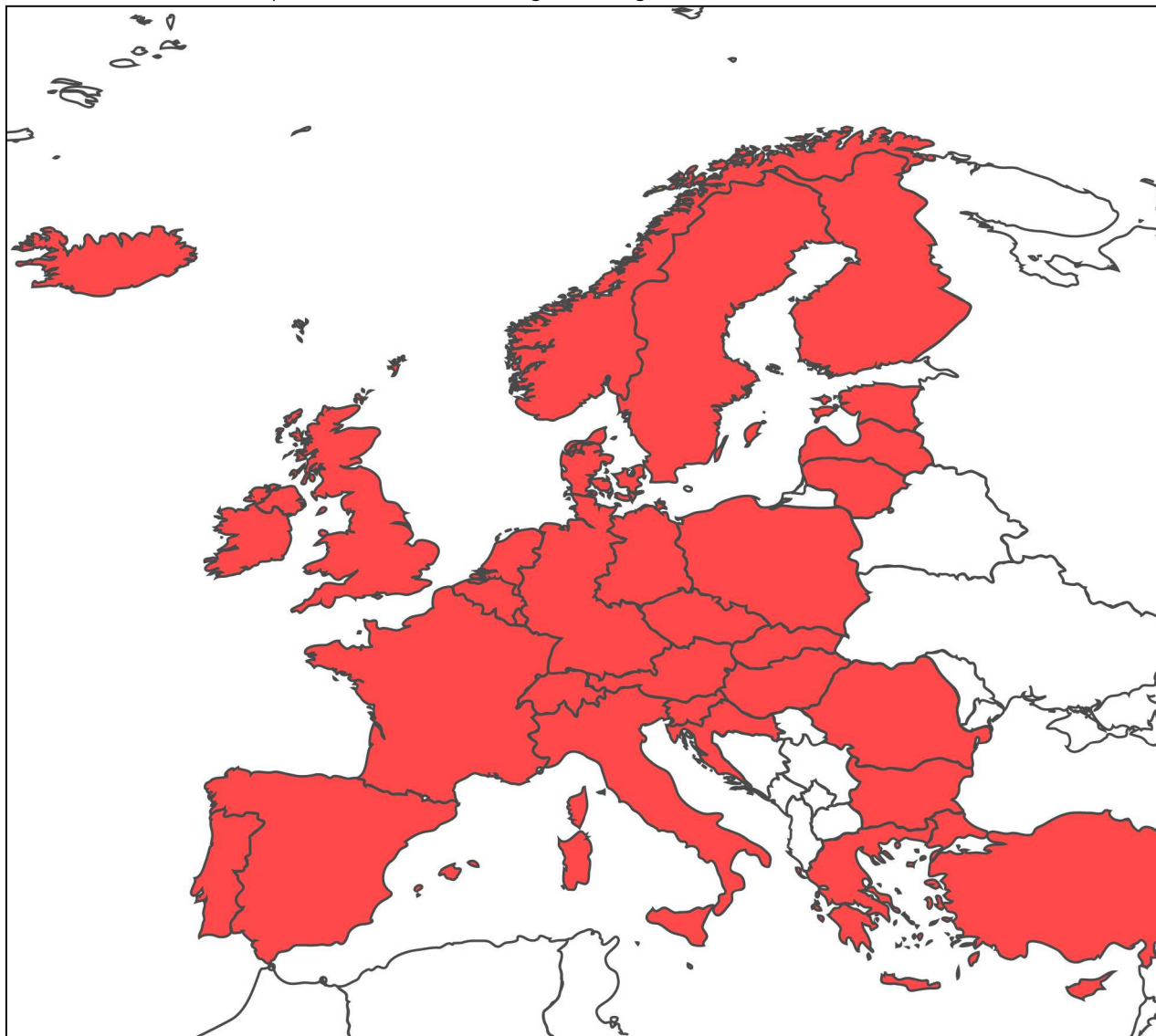


Fig. 1

Dette regulativ foreskriver, at køretøjer skal konstrueres, fremstilles og monteres på en sådan måde, at risikoen for personskade på deres brugere og andre trafikanter minimeres. Derfor vil montage- eller betjeningstrin, der kun er gældende for en traktor, som er underlagt dette regulativ, være forsynet med en titel med ordlyden: Mother Regulation

Massey Ferguson

Teknikerens servicebog - Traktorer i MF 5700 Dyna-4-serien

1	Generelle oplysninger	1-1
1.1	Generelle specifikationer	1-3
1.1.1	MF 5708 Dyna-4 Model med	1-3
1.1.2	MF 5709 Dyna-4 Model med	1-4
1.1.3	MF 5710 Dyna-4 Model med	1-5
1.1.4	MF 5711 Dyna-4 Model med	1-6
1.2	Kørehastighed	1-8
1.2.1	Fremhastighed 2200 tr/min med GPA 52 gearkasse og 16.9R38 dæk	1-8
1.2.2	Fremhastighed 2200 tr/min med GPA 54 gearkasse og 16.9R38 dæk	1-8
1.3	Mål og vægt	1-10
1.3.1	Mål og vægt	1-10
1.4	Fastspændingspunkter	1-13
1.4.1	Fastspændingspunkter for 3-cylindrede motorer	1-13
1.4.2	Fastspændingspunkter for 4-cylindrede motorer	1-15
1.5	Kapaciteter	1-17
1.5.1	kapaciteter	1-17
1.6	Tilspændingsmomenter, sikrings- og tætningsmidler	1-19
1.6.1	Sikrings- og tætningsmidler	1-19
1.6.2	Tilspændingsmomenter for skruer og møtrikker	1-20
1.6.3	Tilspændingsmomenter for hydrauliske forskruninger	1-24
1.7	Måleenheder	1-28
1.7.1	Omregningstabel	1-28
2	Fejlkoder	2-1
2.1	Fejlkoder	2-3
2.1.1	Generel fejloversigt	2-3
2.1.2	Panel til kontrollamper	2-5
2.1.3	Visning af fejl	2-13
2.1.4	Beskrivelse af fejlkodeformat	2-14
2.1.5	Fejlkoder	2-15
2.1.6	Fejlkoder for motor - AGCO Power	2-19
3	Sikringsboks	3-1
3.1	Sikringsboks	3-3
3.1.1	Beskrivelse af hovedsikringsboksen	3-3
3.1.2	Beskrivelse af den sekundære sikringsboks	3-8
3.1.3	Beskrivelse af ekstra sikringer og relæer	3-10
3.1.4	Batteriafbryder	3-13
4	El-diagrammer	4-1
4.1	El-diagrammer	4-3
4.1.1	Identifikation af el-diagrammer	4-3
4.1.2	Identifikation af elektriske stik fra X1 til X500	4-5
4.1.3	Identifikation af elektriske stik fra X501 til X1082	4-17
4.1.4	Identifikation af andre elektriske stik	4-27
4.1.5	Identifikationsskema for ledningsfarver	4-27
4.1.6	El-diagrammer	4-29
4.1.6.1	Identifikationsskema for ledningsfarver	4-29

4.1.6.2	EFD00100_22 – 4-hjulstræk	4-29
4.1.6.3	EFD00101_22 – Differentialespærre	4-30
4.1.6.4	EFD00114_35 – Radio	4-31
4.1.6.5	EFD00117_44 - Ekstra varmeapparat	4-32
4.1.6.6	EFD00117_45 - Airconditionanlæg	4-33
4.1.6.7	EFD00136_69 - Blinklys og havariblink	4-34
4.1.6.8	EFD00137_29 - Nummerpladelys	4-35
4.1.6.9	EFD00138_48 – Positionslys	4-36
4.1.6.10	EFD00140_62 - Fjernlys	4-37
4.1.6.11	EFD00148_16 - Horn	4-38
4.1.6.12	EFD00176_25 - Læsser	4-39
5	Ledningsnet	5-1
5.1	Ledningsnet	5-3
5.1.1	Identifikation af ledningsnet	5-3
5.1.2	Identifikationsskema for ledningsfarver	5-6
5.1.3	Ledningsnet	5-9
5.1.3.1	FAI200 - Motorledningsnet 33 AWFC - ACW154879_1/1	5-9
5.1.3.2	FAI200 - Motorledningsnet 44 AWFC - ACW220085_1/1	5-10
5.1.3.3	FAI201 - Ledningsnet til forlygter - 4391617_1/1	5-11
5.1.3.4	FAI203 - Ledningsnet til transmission_ACW146556_1/1	5-12
5.1.3.5	FAI210 - Ledningsnet til førerhusets transmission_ACW153845_1/1	5-13
5.1.3.6	FAI219 - Ledningsnet til indvendigt strømudtag i førerhus - 4290574_1/2	5-14
5.1.3.7	FAI219 - Ledningsnet til indvendigt strømudtag i førerhus - 4290574_2/2	5-15
5.1.3.8	FAI219 - Ledningsnet til indvendigt strømudtag i førerhus_ACW075374_1/1	5-16
5.1.3.9	FAI253 - Ledningsnet til indstigningsbøjle_ACW083154_1/2	5-17
5.1.3.10	FAI253 - Ledningsnet til indstigningsbøjle_ACW083154_2/2	5-18
5.1.3.11	FAI253 - Ledningsnet til indstigningsbøjle_ACW113245_1/2	5-19
5.1.3.12	FAI253 - Ledningsnet til indstigningsbøjle_ACW113245_2/2	5-20
5.1.3.13	FAI253 - Ledningsnet til indstigningsbøjle_ACW163276_1/2	5-21
5.1.3.14	FAI253 - Ledningsnet til indstigningsbøjle_ACW163276_2/2	5-22
5.1.3.15	FAI253 - Ledningsnet til indstigningsbøjle_ACW163281_1/2	5-23
5.1.3.16	FAI253 - Ledningsnet til indstigningsbøjle_ACW163281_2/2	5-24
5.1.3.17	FAI275 - Ledningsnet til anhængerstik_ACW065138_1/2	5-25
5.1.3.18	FAI275 - Ledningsnet til anhængerstik_ACW065138_2/2	5-26
5.1.3.19	FAI280 - Ledningsnet til negativt batteri_ACW005961_1/1	5-27
5.1.3.20	FAI310 - Ledningsnet til negativt kabel til batteri/batteriafbryder_ACW004177_1/1	5-28
5.1.3.21	FAI316 - Ledningsnet til tag_ACW016487_1/2	5-29
5.1.3.22	FAI316 - Ledningsnet til tag_ACW016487_2/2	5-30
5.1.3.23	FAI340 - Ledningsnet til positivt kabel til batteri/sikringsboks_ACW232117_1/2	5-31
5.1.3.24	FAI340 - Ledningsnet til positivt kabel til batteri/sikringsboks_ACW232117_2/2	5-32
5.1.3.25	FAI379 - Ledningsnet til anhængerstik_ACW117041_1/1	5-33
5.1.3.26	FAI379 - Ledningsnet til anhængerstik_ACW141052_1/2	5-34
5.1.3.27	FAI379 - Ledningsnet til anhængerstik_ACW141052_2/2	5-35
6	Hydraulikdiagrammer	6-1
6.1	Hydraulikdiagrammer	6-3
6.1.1	Hydraulikdiagrammer	6-5
6.1.1.1	HFD01092 - Diagram over udvendig hydraulik med alle funktioner, Open Center, 57 L/min - 1/1	6-5
6.1.1.2	HFD01093 - Diagram over udvendig hydraulik med alle funktioner, Open Center, 98 L/min - 1/1	6-6
7	Pneumatikdiagram	7-1

7.1 Pneumatikdiagrammer	7-3
7.1.1 Pneumatikdiagram	7-5
7.1.1.1 PFD01026 – Diagram over pneumatisk anhængerbremse	7-5
8 Justering, udluftning og kalibrering	8-1
8.1 Udluftning	8-3
8.1.1 Udluftning af anhængerbremsekredsløbet	8-3
8.2 Kalibrering	8-5
8.2.1 Adgang til kalibreringsskærm-billede for instrumentpanel	8-5
8.2.2 Dyna-4: Kalibrering af PowerShuttle-transmission	8-6
8.2.3 Kalibrering af bageste lift	8-9
8.2.4 Kalibrering af bageste lifts højde/dybderegulering	8-11
8.2.5 Kalibrering af gaspedalsensoren:	8-13
8.2.6 Kalibrering af sensor for grebet til fremkørsel	8-14
8.2.7 Kalibrering af koblingspedalen	8-16
8.2.8 Kalibreringsfejl-koder	8-18

1. Generelle oplysninger

1.1 Generelle specifikationer	1-3
1.1.1 MF 5708 Dyna-4 Model med	1-3
1.1.2 MF 5709 Dyna-4 Model med	1-4
1.1.3 MF 5710 Dyna-4 Model med	1-5
1.1.4 MF 5711 Dyna-4 Model med	1-6
1.2 Kørehastighed	1-8
1.2.1 Fremhastighed 2200 tr/min med GPA 52 gearkasse og 16.9R38 dæk.	1-8
1.2.2 Fremhastighed 2200 tr/min med GPA 54 gearkasse og 16.9R38 dæk.	1-8
1.3 Mål og vægt	1-10
1.3.1 Mål og vægt	1-10
1.4 Fastspændingspunkter	1-13
1.4.1 Fastspændingspunkter for 3-cylindrede motorer	1-13
1.4.2 Fastspændingspunkter for 4-cylindrede motorer	1-15
1.5 Kapaciteter	1-17
1.5.1 kapaciteter	1-17
1.6 Tilspændingsmomenter, sikrings- og tætningsmidler	1-19
1.6.1 Sikrings- og tætningsmidler	1-19
1.6.2 Tilspændingsmomenter for skruer og møtrikker	1-20
1.6.3 Tilspændingsmomenter for hydrauliske forskruninger	1-24
1.7 Måleenheder	1-28
1.7.1 Omregningstabel	1-28

1.1 Generelle specifikationer

1.1.1 MF 5708 Dyna-4 Model med

Motor	
Mærke	AGCO Power
Type	Tier 4F/Stage IV-motor med SCR-teknologi
Model	33AWFC
Cylinderantal	3
Maks. effekt ISO (HK)	85
Maks. tilspændingsmoment (Nm)	347

gearkasse
GBA50 - 16X16 med 4 Powershift-udvekslinger og -frem-bakgearskift Power Shuttle Control

Bagakseltype
GPA50 – P144B

Slutdrevstype
GPA52

Kraftudtag	
Kraftudtagstype	Skiftbart
Hastigheder	540/540E o/min. – 540/1000 o/min. – 540/540E/1000 o/min.
Hastighedsvælgergreb	Elektrohydraulisk

Foraksel	
Forakseltype	4-hjulstræk
Mærke	CARRARO 20.16
Hastighed	40 km/h
Synkroniseringsforhold (vises på fabrikationsskiltet)	1,326

Hydraulisk	
Hydrauliktype	57 l eller 98 l Open Center
Antal hydraulikventiler	0-1-2-3

Miljø
Førerhusmiljø

1.1.2 MF 5709 Dyna-4 Model med

Motor	
Mærke	AGCO Power
Type	Tier 4F/Stage IV-motor med SCR-teknologi
Model	33AWFC
Cylinderantal	3
Maks. effekt ISO (HK)	95
Maks. tilspændingsmoment (Nm)	355

gearkasse
GPA50 - 16X16 med 4 Powershift-udvekslinger og -frem-bakgearskift Power Shuttle Control

Bagakseltype
GPA50 – P144B

Slutdrevstype
GPA52

Kraftudtag	
Kraftudtagstype	Skiftbart
Hastigheder	540/540E o/min. – 540/1000 o/min. – 540/540E/1000 o/min.
Hastighedsvælgergreb	Elektrohydraulisk

Foraksel	
Forakseltype	4-hjulstræk
Mærke	CARRARO 20.16
Hastighed	40 km/h
Synkroniseringsforhold (vises på fabrikationsskiltet)	1,326

Hydraulisk	
Hydrauliktype	57 l eller 98 l Open Center
Antal hydraulikventiler	0-1-2-3

Miljø
Førerhusmiljø

1.1.3 MF 5710 Dyna-4 Model med

Motor	
Mærke	AGCO Power
Type	Tier 4F/Stage IV-motor med SCR-teknologi
Model	44AWFC
Cylinderantal	4
Maks. effekt ISO (HK)	100
Maks. tilspændingsmoment (Nm)	410

gearkasse
GBA50 - 16X16 med 4 Powershift-udvekslinger og -frem-bakgearskift Power Shuttle Control

Bagakseltype
GPA50 – P144B

Slutdrevstype
GPA52

Kraftudtag	
Kraftudtagstype	Skiftbart
Hastigheder	540/540E o/min. – 540/1000 o/min. – 540/540E/1000 o/min.
Hastighedsvælgergreb	Elektrohydraulisk

Foraksel	
Forakseltype	4-hjulstræk
Mærke	CARRARO 20.19
Hastighed	40 km/h
Synkroniseringsforhold (vises på fabrikationsskiltet)	1,326

Hydraulisk	
Hydrauliktype	57-l eller 98-l Open Center
Antal hydraulikventiler	0-1-2-3

Miljø	
Førerhusmiljø	

1.1.4 MF 5711 Dyna-4 Model med

Motor	
Mærke	AGCO Power
Type	Tier 4F/Stage IV-motor med SCR-teknologi
Model	44AWFC
Cylinderantal	4
Maks. effekt ISO (HK)	110
Maks. tilspændingsmoment (Nm)	417

gearkasse	
GBA50 - 16X16 med 4 Powershift-udvekslinger og -frem-bakgearskift Power Shuttle Control	

Bagakseltype	
GPA50 – P144B	

Slutdrevstype	
GPA54	

Kraftudtag	
Type kraftudtag	Skiftbart
Hastigheder	540/540E o/min. – 540/1000 o/min. – 540/540E/ 1000 o/min.
Hastighedsvælgergreb	Elektrohydraulisk

Foraksel	
Forakseltype	4-hjulstræk
Mærke	CARRARO 20.19
Hastighed	40 km/h
Synkroniseringsforhold (vises på fabrikationsskiltet)	1,326

Hydraulisk	
Hydrauliktype	Open Centre
Antal hydraulikventiler	0-1-2-3

Miljø
Førerhusmiljø

1.2 Kørehastighed

1.2.1 Fremhastighed 2200 tr/min med GPA 52 gearkasse og 16.9R38 dæk.

Frem- og bakgear, Dyna-4-transmission

Område	Udveksling	GPA52	
		Uden krybegrar indkoblet	Med krybegrar indkoblet
1	A	2,07 km/h	0,15 km/h
1	B	2,54 km/h	0,19 km/h
1	C	3,14 km/h	0,23 km/h
1	D	3,85 km/h	0,28 km/h
2	A	5,09 km/h	0,37 km/h
2	B	6,24 km/h	0,46 km/h
2	C	7,71 km/h	0,56 km/h
2	D	9,45 km/h	0,69 km/h
3	A	10,64 km/h	0,78 km/h
3	B	13,05 km/h	0,95 km/h
3	C	16,14 km/h	1,18 km/h
3	D	19,78 km/h	1,45 km/h
4	A	25,21 km/h	1,84 km/h
4	B	30,91 km/h	2,26 km/h
4	C	38,23 km/h	2,79 km/h
4	D	40 km/h	3,43 km/h

1.2.2 Fremhastighed 2200 tr/min med GPA 54 gearkasse og 16.9R38 dæk.

Frem- og bakgear, Dyna-4-transmission

Område	Udveksling	GPA 54	
		Uden krybegrar indkoblet	Med krybegrar indkoblet
1	A	2,07 km/h	0,15 km/h
1	B	2,54 km/h	0,19 km/h
1	C	3,14 km/h	0,23 km/h
1	D	3,85 km/h	0,28 km/h
2	A	5,09 km/h	0,37 km/h
2	B	6,24 km/h	0,46 km/h
2	C	7,71 km/h	0,56 km/h
2	D	9,45 km/h	0,69 km/h
3	A	10,64 km/h	0,78 km/h
3	B	13,05 km/h	0,95 km/h
3	C	16,14 km/h	1,18 km/h

Område	Udveksling	GPA 54	
		Uden krybegear indkoblet	Med krybegear indkoblet
3	D	19,78 km/h	1,45 km/h
4	A	25,21 km/h	1,84 km/h
4	B	30,91 km/h	2,26 km/h
4	C	38,23 km/h	2,79 km/h
4	D	40 km/h	3,43 km/h

1.3 Mål og vægt

1.3.1 Mål og vægt

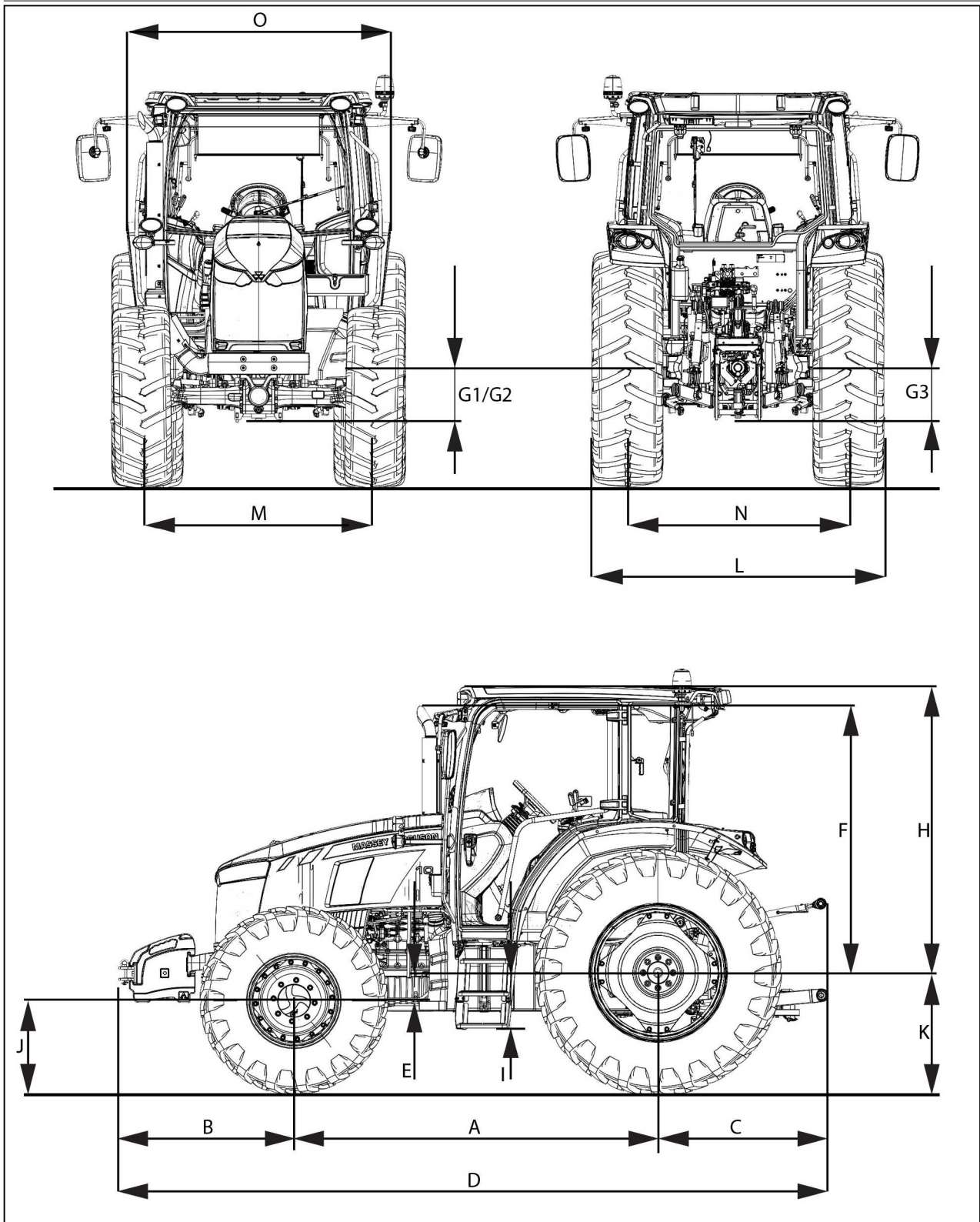


Fig. 1

Reference	Målspecifikationer	3 cylindre
(A)	Akselafstand	2320 mm
(B)	Frontudhæng uden vægte	675 mm
(B)	Frontudhæng kun med vægte	1125 mm
(B)	Frontudhæng med liftballaster	1195 mm
(C)	Bagudhæng med vandret lift	1200 mm
(D)	Udvendig længde uden vægt	4305 mm
(D)	Udvendig længde kun med vægte	4755 mm
(D)	Udvendig længde med liftballaster	4825 mm
(E)	Forskel i højde mellem de forreste og bageste hjulaksler (4-hjulstræk)	185 mm
(F)	Højde mellem baghalvakslen og enden på standardudstødningen	1778 mm
(G1)	Højde mellem baghalvakslen og lavpunktet på forakslen (4-hjulstræk)	320 mm
(G3)	Højde mellem baghalvakslen og 3-punktsliftten ved det laveste punkt	392 mm
(H)	Afstand mellem baghjulakslen og den øverste del af taget –standard mounted cab traktor (med rotorblink lægges 157 mm til)	1915 mm
(I)	Afstand mellem baghjulakslen og bunden af stigen – standard mounted cab traktor	368 mm
(J)	Minimums- og maksimumsradier på forhjulene	525 mm til 650 mm
(K)	Minimums- og maksimumsradier på baghjulene	700 mm til 800 mm
(L)	Udvendig bredde	1821 mm til 2110 mm
(M)	Sporvidde på forhjul	4-hjulstræk: 1300 mm til 1860 mm
(N)	Sporvidde på baghjul	1320 mm til 1800 mm
(O)	Afstand mellem skærmene (med forlænger lægges 250 mm til)	1821 mm

Reference	Målspecifikationer	4 cylindre
(A)	Akselafstand	2430 mm
(B)	Frontudhæng uden vægte	675 mm
(B)	Frontudhæng kun med vægte	1125 mm
(B)	Frontudhæng med liftballaster	1195 mm
(C)	Bagudhæng med vandret lift	1200 mm
(D)	Udvendig længde uden vægt	4305 mm
(D)	Udvendig længde kun med vægte	4755 mm

Reference	Målspecifikationer	4 cylindre
(D)	Udvendig længde med liftballaster	4825 mm
(E)	Forskel i højde mellem de forreste og bageste hjulaksler (4-hjulstræk)	185 mm
(F)	Højde mellem baghalvakslen og enden på standardudstødningen	1778 mm
(G1)	Højde mellem baghalvakslen og lavpunktet på forakslen (4-hjulstræk)	320 mm
(G3)	Højde mellem baghalvakslen og 3-punktsliften ved det laveste punkt	392 mm
(H)	Afstand mellem baghjulsakslen og den øverste del af taget –standard mounted cab traktor (med rotorblink lægges 157 mm til)	1915 mm
(I)	Afstand mellem baghjulsakslen og bunden af stigen – standard mounted cab traktor	368 mm
(J)	Minimums- og maksimumsradier på forhjulene	525 mm til 650 mm
(K)	Minimums- og maksimumsradier på baghjulene	700 mm til 800 mm
(L)	Udvendig bredde	1821 mm til 2110 mm
(M)	Sporvidde på forhjul	4-hjulstræk: 1300 mm til 1860 mm
(N)	Sporvidde på baghjul	1320 mm til 1800 mm
(O)	Afstand mellem skærmene (med forlænger lægges 250 mm til)	1821 mm

This as a preview PDF file from best-manuals.com



Download full PDF manual at best-manuals.com