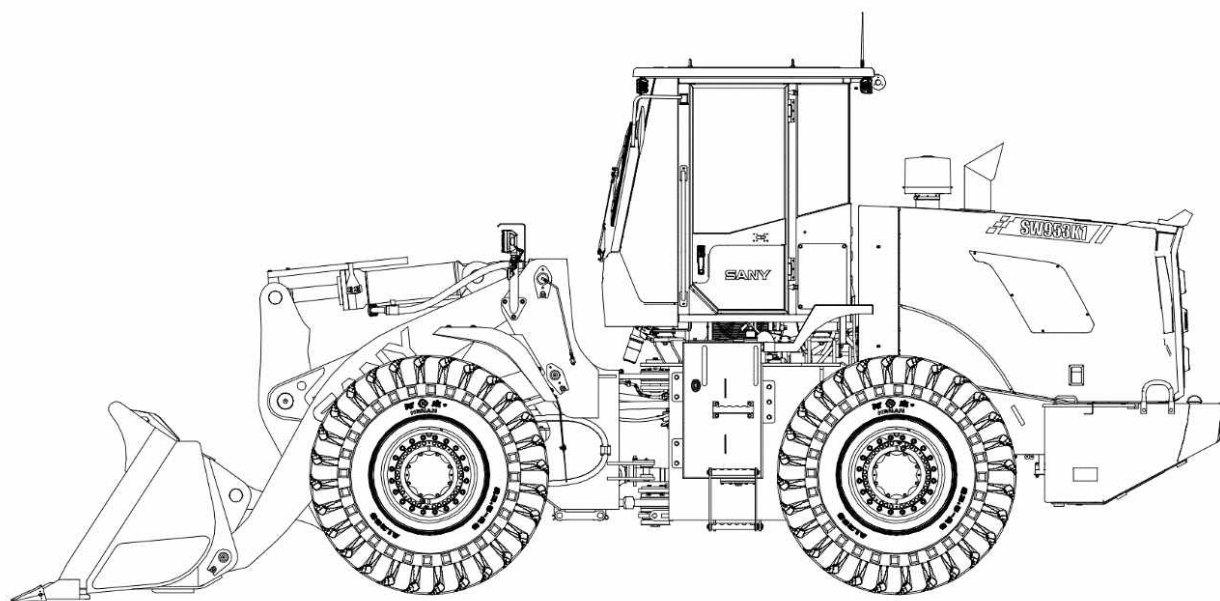


Качество меняет мир



Колесный погрузчик

SW953K1



**Руководство по эксплуатации и
обслуживанию**



Колесный погрузчик SW953K1

Руководство по эксплуатации и обслуживанию



Предупреждение

Внимательно ознакомьтесь и соблюдайте содержание данного Руководства, а также правила техники безопасности и указания по эксплуатации, представленные на расположенных на погрузчике указателях. В противном случае их несоблюдение может привести к получению серьезных травм, гибели людей и имущественным потерям. Данное Руководство следует хранить в кабине погрузчика в месте, удобном для его использования.

Корпорация SANY

Shanghai Sany heavy machinery co., ltd

**Город Шанхай, район Фэнсянь, Припортовый индустриальный парк, дорога Синьян,
№1831, индустриального парка SANY**

Индекс: 201413

Горячая линия послепродажного обслуживания: 4008 28 2318

Телефон для жалоб: 4008 87 9318

<http://www.sanygroup.com>

В связи с постоянным обновлением технологий и продуктов в материалы и технические нормы без каких-либо отдельных уведомлений могут вноситься необходимые изменения. Copyright © 2021 Все права принадлежат корпорации SANY. Запрещается самовольная перепечатка, распространение, продажа или внесение изменений в данное Руководство без письменного разрешения корпорации SANY.

Разделение ответственности

Особое заявление

Колесный погрузчик относится к многоцелевой строительной технике и предназначен для выполнения каменно-земляных работ, с помощью погрузчика главным образом выполняется погрузка-разгрузка грунта и каменных материалов, а также работы по бульдозерной расчистке, навесному монтажу, буксированию и другие соответствующие работы. Данный погрузчик широко применяется при производстве работ по устройству дорог общего пользования, железных дорог и других типов дорог, а также при строительстве мостов, в городском строительстве при строительстве аэродромов, портов, объектов водного хозяйства и других строительных объектов. Погрузчик совмещает в себе функции бульдозера и подъемного крана и может использоваться на соответствующих фронтах работ вместо этих механизмов. Использование погрузчика в иных целях, превышающих установленные нормативы, не входит в сферу его применения. Корпорация SANY не несет какой-либо ответственности за последствия, возникшие в результате ненормативного использования погрузчика.

Корпорация SANY не несет какой-либо ответственности за негативные последствия, возникшие в результате нижеперечисленных ситуаций:

- Последствия, возникшие в результате несоблюдения или неточного соблюдения информации, указанной в данном Руководстве.
- Последствия, возникшие в результате несанкционированного переоснащения или модернизации погрузчика.
- Повреждения оборудования или несчастные случаи, возникшие в результате использования комплектующих, несанкционированных корпорацией SANY, или использования комплектующих или инструмента, не прошедших тестирование или авторизацию.
- Корпорация SANY не несет какой-либо ответственности за неисправности или повреждения техники, возникшие в результате стихийных бедствий (землетрясения, тайфуна и т.п.), военных действий и других форс-мажорных обстоятельств.

Корпорация SANY не может предусмотреть все риски, которые могут возникнуть на рабочей площадке; поэтому водитель погрузчика и клиенты должны уделять особое внимание вопросам безопасности.

В регионе или месте использования погрузчика могут действовать более строгие административные нормы техники безопасности. При возникновении противоречий содержания этих норм с указанными нормами техники безопасности следует руководствоваться более строгими нормами техники безопасности.

Производитель SANY несет ответственность за:

- Соответствие предоставляемого погрузчика требованиям по качеству, точность сопроводительной документации.
- Исполнение обязательств по послепродажному обслуживанию и предоставление всех необходимых документов после выполнения персоналом по послепродажному обслуживанию работ по обслуживанию и ремонту.
- В случае необходимости проведение надлежащего инструктажа для водителей и персонала по техническому обслуживанию оборудования.

Клиент и иные уполномоченные лица обязуются:

- Соответствующие лица, прошедшие полное обучение, полностью понимавшие содержание альбомов чертежей комплектующих запчастей, инструкций по эксплуатации и техническому обслуживанию погрузчика, только могут выполнить

эксплуатацию и техническое обслуживание погрузчиков.

- Убедиться, что персонал, работающий и обслуживающий погрузчик, имеет соответствующую этой работе квалификацию и знает соответствующие обязанности.
- Регулярно проверять знания у соответствующих работников по технике безопасности при проведении работ.
- При возникновении каких-либо неисправностей, негативно влияющих на безопасность, следует немедленно остановить работу погрузчика.
- Обслуживающий персонал корпорации SANY имеет право в случае необходимости провести соответствующую проверку безопасности погрузчика.
- Кроме норм по проверке, установленных корпорацией SANY, также следует выполнять все меры по проверке погрузчика, установленные государственным и региональным законодательством.
- Обеспечить своевременное обслуживание и ремонт погрузчика.
- Тщательно и осознанно разработать план использования погрузчика.

Обязательства всего персонала

- В случае появления каких-либо признаков неправильной работы погрузчика или потенциального риска следует незамедлительно сообщить об этом ответственному лицу, а при наличии возможности принять своевременные меры по их устранению.
- Весь находящийся рядом с погрузчиком рабочий персонал должен строго соблюдать предупредительные сигналы и внимательно относиться к собственной безопасности и безопасности других работников.
- Весь персонал, участвующий в работах, должен понимать содержание работ и знать процедуру их выполнения.
- Внимательно следить за возможным созданием опасных ситуаций и своевременно предупреждать водителя и сигнальщика о возникших рисках, таких как наличие высоковольтной линии, посторонних лиц, плохого грунта и т.д.

Руководящие сотрудники обязаны:

Обеспечить проведение инструктажа для водителя, который должен в полной мере уяснить содержание Руководства по эксплуатации и уходу, предоставленному корпорацией SANY, иметь хорошее состояние здоровья и допуск на проведение работ, в противном случае водитель не допускается к управлению погрузчиком.

- Обеспечить наличие у водителя достаточной способности определять риски, способности к сотрудничеству и устойчивых психологических качеств, в противном случае водитель не допускается к управлению и обслуживанию погрузчика.
- Убедиться, что сигнальщик имеет необходимую остроту зрения и слуха, достаточную для определения рисков, владеет стандартными навыками подачи сигналов и способен осуществлять четкую и правильную их подачу; сигнальщик также должен иметь достаточный опыт идентификации факторов риска и быть способным уведомлять о них водителя для своевременного предотвращения инцидентов.
- Убедиться, что помощники способны правильно понимать сигналы и режим работы погрузчика и выбирать соответствующий ему погрузчик.
- Наделить каждого участника работ соответствующей ответственностью в сфере безопасности, а также требовать незамедлительно сообщать о любых угрозах безопасности.

Содержание

1. Предисловие	1-1
1.1 Предисловие	1-3
1.2 Информация по технике безопасности	1-4
1.3 Краткое введение	1-6
1.3.1 Краткое введение	1-6
1.3.2 Направления движения погрузчика	1-6
1.3.3 Обкатка нового погрузчика	1-7
1.4 Информация о продукте	1-8
1.4.1 Информация о продукте	1-8
1.4.2 Информационная табличка на двигателе	1-8
2. Безопасность	2-1
2.1 Указатели безопасности	2-5
2.1.1 Указатели безопасности	2-5
2.1.2 Места расположения указателей безопасности	2-5
2.1.3 Описание указателей безопасности	2-7
2.2 Информация по технике безопасности	2-13
2.2.1 Правила техники безопасности	2-13
2.2.2 При обнаружении нарушений	2-13
2.2.3 Средства защиты для водителей	2-13
2.2.4 Огнетушитель и аптечка неотложной помощи	2-14
2.2.5 Защитное оборудование	2-15
2.2.6 Поддерживайте чистоту погрузчика	2-15
2.2.7 Поддержание водительской кабины в чистом состоянии	2-16
2.2.8 Поручни и лестница	2-17
2.2.9 Меры предосторожности при работе на высоте	2-18
2.2.10 Запрещается нахождение людей на рабочих приспособлениях	2-18
2.2.11 Избегайте защемления в шарнирных соединениях	2-18
2.2.12 Предотвращение получения ожога	2-18
2.2.12.1 Горячая жидкость охлаждения	2-18
2.2.12.2 Горячее масло	2-19
2.2.13 Взрывобезопасность и пожарная безопасность	2-20
2.2.13.1 Возникновение пожара по причине неосторожного обращения с топливом или моторным маслом	2-20
2.2.13.2 Возникновение пожара по причине скопления легковоспламеняющихся материалов	2-21

2.2.13.3	Возникновение пожара по причине замыкания проводки.....	2-21
2.2.13.4	Возникновение пожара по причине повреждения гидравлического контура.....	2-21
2.2.13.5	Возникновение пожара по причине осветительного оборудования	2-21
2.2.13.6	Возникновение пожара по причине неисправности жаростойкого кожуха	2-22
2.2.14	Действия при возникновении пожара	2-22
2.2.15	Жидкость для омыwania ветрового стекла	2-22
2.2.16	Предотвращение вылетания деталей	2-22
2.2.17	Предотвращение падения предметов (камней) и попадания разлетающихся предметов.....	2-23
2.2.18	Установка приспособлений	2-23
2.2.19	Оконные стекла водительской кабины	2-23
2.2.20	Несанкционированное переоснащение и модернизация	2-24
2.2.21	Предварительное обследование рабочей площадки	2-24
2.2.22	Производство работ на рыхлом грунте.....	2-24
2.2.23	Запрещается приближаться к линиям высокого напряжения.....	2-25
2.2.24	Обеспечение хорошей линии обзора.....	2-26
2.2.25	Вентиляция рабочей среды.....	2-26
2.2.26	Меры предосторожности в зонах с наличием порошкового асбеста	2-27
2.2.27	Аварийный выход из водительской кабины.....	2-27
2.3	Безопасная эксплуатация погрузчика.....	2-28
2.3.1	Безопасный запуск двигателя	2-28
2.3.1.1	Безопасная посадка в кабину погрузчика	2-28
2.3.1.2	Регулировка кресла.....	2-28
2.3.1.3	Пристегните ремень безопасности.....	2-29
2.3.1.4	Проверка перед запуском двигателя.....	2-29
2.3.1.5	Безопасный запуск двигателя.....	2-30
2.3.1.6	Запуск электродвигателя в холодную погоду.....	2-30
2.3.1.7	Необходимое дополнительное оборудование при проведении запуска.....	2-30
2.3.1.8	После запуска электродвигателя	2-31
2.3.2	Операция.....	2-31
2.3.2.1	Проверка перед операцией	2-31
2.3.2.2	Меры предосторожности перед операцией	2-32
2.3.2.3	Правила безопасности при изменении направления машины	2-32
2.3.2.4	Правила безопасности при движении.....	2-33
2.3.2.5	Безопасное движение машины	2-35

2.3.2.6	Работа по склонам.....	2-35
2.3.2.7	Снеговая операция.....	2-36
2.3.2.8	Работа в воде и на болотах.....	2-36
2.3.2.9	Работа в холодную погоду.....	2-37
2.3.2.10	Запрещенные операции.....	2-37
2.3.3	Паркование машины.....	2-38
2.3.3.1	Выбор парковки.....	2-38
2.3.3.2	Выключение машины.....	2-38
2.3.3.3	Остановка машины.....	2-38
2.3.4	Транспортировка.....	2-40
2.3.5	Аккумуляторная батарея.....	2-41
2.3.6	Буксировка (спасение и буксировка).....	2-42
2.4	Инструкции по технике безопасности и обслуживанию.....	2-45
2.4.1	Меры предосторожности перед обслуживанием.....	2-45
2.4.2	Самоподготовка.....	2-45
2.4.3	Подготовка рабочей зоны.....	2-46
2.4.4	Шаги по выключению двигателя перед техническим обслуживанием.....	2-46
2.4.5	Предупреждающие знаки.....	2-47
2.4.6	Подходящие инструменты.....	2-47
2.4.7	Техническое обслуживание при работе двигателя.....	2-48
2.4.8	Работа под машиной.....	2-49
2.4.9	Осторожно с горячими системами охлаждения.....	2-49
2.4.10	Безопасная эксплуатация шланга высокого давления.....	2-50
2.4.11	Осторожно с жидкостями под высоким давлением.....	2-50
2.4.12	Работа по сварке.....	2-51
2.4.13	Безопасное техническое обслуживание системы кондиционирования.....	2-51
2.4.14	Меры предосторожности о высоком напряжении.....	2-52
2.4.15	Аккумулятор.....	2-52
2.4.16	Избегать опасности пожара и взрыва.....	2-52
2.4.17	Регулярная замена запасных частей.....	2-53
2.4.18	Выполнить техническое обслуживание.....	2-53
2.4.19	Правильно утилизировать отходы.....	2-54
2.5	Заключительное слово.....	2-54
3.	Спецификация и размер.....	3-1
3.1	Технические характеристики.....	3-3
3.2	Технические параметры.....	3-4
3.2.1	Общая машина.....	3-4

3.2.2	Двигатель	3-5
3.2.3	Электрическая система	3-5
3.2.4	Коробка передач	3-5
3.2.5	Ведущий мост	3-5
3.2.6	Система торможения	3-6
3.2.7	Рулевая система	3-6
3.2.8	Колесо	3-6
3.2.9	Кабина	3-6
3.2.10	Гидравлическая система	3-7
4.	Операция	4-1
4.1	Общий вид машины	4-5
4.2	Описание устройств и приборов управления	4-5
4.2.1	Комбинированные приборы	4-5
4.2.2	Режим функционирования каждой страницы дисплея	4-7
4.2.3	Переключатель	4-20
4.2.4	Рычаг управления, педаль	4-23
4.2.4.1	Рычаг управления, педаль	4-23
4.2.4.2	Рычаг селектора передач	4-23
4.2.4.3	Педаля тормоза	4-24
4.2.4.4	Устройство регулировки рулевого колеса	4-24
4.2.4.5	Педаля газа	4-24
4.2.4.6	Стрелы и рычаг управления ковшом	4-25
4.2.5	Подстаканник стакана для воды	4-25
4.2.6	Пакет для документов	4-25
4.2.7	Аварийный выход	4-26
4.2.8	Огнетушитель	4-26
4.2.9	Электрические компоненты	4-26
4.2.9.1	Аккумуляторная батарея	4-26
4.2.9.2	Отрицательный выключатель	4-27
4.2.9.3	Пусковой мотор	4-28
4.2.9.4	Генератор	4-29
4.2.9.5	Осветительный прибор	4-31
4.2.9.6	Датчик	4-32
4.2.9.7	Реле давления	4-33
4.2.9.8	Сигнализация о заднем ходе	4-33
4.2.9.9	Модуль управления питанием	4-34
4.2.10	Чайник для стеклоочистителя	4-35

4.2.11	Система кондиционирования воздуха.....	4-35
4.2.11.1	Введение и состав	4-35
4.2.11.2	Технические параметры	4-36
4.2.11.3	Принцип работы.....	4-36
4.2.11.4	Инструкции по эксплуатации.....	4-37
4.2.11.5	Поддувальное отверстие кондиционера	4-41
4.2.12	Радио	4-42
4.2.12.1	Описание функций панели управления.....	4-42
4.2.12.2	Эксплуатация радио	4-44
4.2.12.3	Инструкция по воспроизведению MP3.....	4-44
4.2.12.4	Другие инструкции по эксплуатации	4-45
4.2.13	Дверной замок	4-46
4.2.14	Крышка бочки	4-47
4.2.14.1	Ключ к крышке бака	4-47
4.2.14.2	Открыть и закрыть крышку бака.....	4-47
4.2.14.3	Открыть и закрыть капот	4-48
4.2.15	Ящик инструментов	4-49
4.3	Эксплуатация и управление машиной	4-49
4.3.1	Перед запуском двигателя.....	4-49
4.3.1.1	Обходная проверка.....	4-49
4.3.1.2	Проверка перед запуском.....	4-50
4.3.1.3	Регулировка перед операцией	4-57
4.3.1.4	Проверка перед запуском двигателя	4-60
4.3.2	Запустить двигатель.....	4-61
4.3.3	Заглушить двигатель.....	4-62
4.3.4	Работа машины	4-63
4.3.4.1	Переключение передач	4-63
4.3.4.2	Тормоз	4-63
4.3.4.3	Стоп.....	4-63
4.3.5	Управление и эксплуатация рабочего устройства	4-64
4.3.6	Запрещенные операции.....	4-65
4.3.7	Допустимая глубина воды.....	4-66
4.3.8	Работа по склонам	4-67
4.3.8.1	Работа по склонам.....	4-67
4.3.8.2	Ходьба под гору	4-67
4.3.8.3	Выключить двигатель на склоне	4-67
4.3.8.4	Дверь кабины на склоне.....	4-67
4.3.9	Меры при засорении.....	4-67

4.3.10	Рекомендуемое использование	4-68
4.3.10.1	Рекомендуемое использование.....	4-68
4.3.10.2	Погрузочные работы	4-68
4.3.10.3	Работа по расчищению	4-72
4.3.10.4	Работа по выравниванию	4-72
4.3.10.5	Грузоподъемные работы.....	4-72
4.3.11	Заменить зубья ковша.....	4-73
4.3.12	Паркование машины.....	4-74
4.3.13	Проверка машины после ежедневной работы	4-74
4.3.14	Запирать на замок	4-75
4.3.15	Работа в холодную погоду.....	4-75
4.3.15.1	Инструкция по эксплуатации в холодную погоду.....	4-75
4.3.15.2	После холодного сезона	4-76
4.3.16	Долгосрочное хранение.....	4-76
4.3.16.1	Перед хранением	4-76
4.3.16.2	Период хранения.....	4-77
4.3.16.3	После хранения.....	4-77
4.4	Транспортировка	4-77
4.4.1	Транспортировка.....	4-77
4.4.2	Метод транспортировки.....	4-77
4.4.3	Загрузка и разгрузка машины прицепом	4-77
4.4.3.1	Загрузка и разгрузка машины прицепом.....	4-77
4.4.3.2	Загрузка	4-78
4.4.3.3	Фиксировать машину	4-78
4.4.3.4	Разгрузка	4-79
4.4.4	Подвесная сборка.....	4-79
5.	Техобслуживание	5-1
5.1	Руководство по техническому обслуживанию	5-5
5.2	Обработка масла, топлива, охлаждающей жидкости.....	5-7
5.2.1	Масло	5-7
5.2.2	Топливо	5-8
5.2.3	Хладагент системы охлаждения	5-9
5.2.4	Консистентные смазки.....	5-9
5.2.5	Хранение моторного масла и топлива.....	5-10
5.2.6	Фильтроэлемент	5-10
5.3	Обслуживание электрических систем	5-10
5.4	Быстроизнашивающиеся детали.....	5-11

5.5	Рекомендуемые топливо, охлаждающую жидкость и смазочное масло.....	5-12
5.6	Момент затяжки	5-16
5.7	Ключевые детали для безопасности.....	5-18
5.8	Планы технического обслуживания	5-19
5.9	Порядок технического обслуживания	5-21
5.9.1	Проверка через каждые 10 часов или ежедневная проверка.....	5-21
5.9.1.1	Лампа при движении, контрольная лампа, устройство подачи сигнала заднего хода - Проверка.....	5-21
5.9.1.2	Батарея - Проверка	5-21
5.9.1.3	Уровень машинного масла двигателя - Проверка.....	5-21
5.9.1.4	Уровень охлаждающей жидкости - Проверка.....	5-22
5.9.1.5	Уровень гидравлического масла - Проверка	5-22
5.9.1.6	Уровень топлива, удаление воды и примесей в топливном фильтре грубой очистки - Проверка.....	5-22
5.9.1.7	Утечка гидравлической системы - Проверка.....	5-23
5.9.1.8	Шина (атмосферного давления и повреждений) - Проверка.....	5-23
5.9.1.9	Смазка приводных валов, шарнирных соединений и рабочего устройства - Проверка.....	5-24
5.9.2	Техническое обслуживание через каждые 50 часов эксплуатации	5-25
5.9.2.1	Техническое обслуживание через каждые 50 часов эксплуатации.....	5-25
5.9.2.2	Все соединительные болты передаточных валов - Закрепление	5-25
5.9.2.3	Аккумуляторный зажим, нанесение вазелин на них - Очистка.....	5-25
5.9.2.4	Зазор между тормозным диском и фрикционным диском стояночного тормоза - Проверка.....	5-26
5.9.3	Техническое обслуживание через каждые 100 часов эксплуатации	5-26
5.9.3.1	Техническое обслуживание через каждые 100 часов эксплуатации.....	5-26
5.9.3.2	Головка цилиндра двигателя - Очистка	5-27
5.9.3.3	Моторное масло и фильтрующий элемент, замена фильтрующего элемента масла коробки передач - Замена	5-27
5.9.4	Техническое обслуживание через каждые 250 часов эксплуатации	5-27
5.9.4.1	Техническое обслуживание через каждые 250 часов эксплуатации.....	5-27
5.9.4.2	Установочный болтобод, монтажный болт коробки передач и двигателя - Проверка.....	5-27
5.9.4.3	Все силовые швы и установочные болты рабочего устройства, передней и задней рам - Проверка.....	5-27
5.9.4.4	Масло переднего и заднего мостов - Замена.....	5-28
5.9.4.5	Работающие тормоза - Проверка.....	5-29
5.9.4.6	Состояние износа тормозного диска - Проверка	5-30

5.9.4.7	Фильтроэлемент воздушного фильтра - Проверка, очистка	5-30
5.9.4.8	Наличие аномалии трубных зажимов и трубных хомутов гидравлической системы - Проверка	5-31
5.9.5	Техническое обслуживание через каждые 500 часов эксплуатации.....	5-31
5.9.5.1	Техническое обслуживание через каждые 500 часов эксплуатации	5-31
5.9.5.2	Элемент топливного фильтра - Замена	5-31
5.9.5.3	Фильтроэлемент фильтра тонкой очистки - Замена.....	5-32
5.9.5.4	Моторное масло, масляный фильтр - Замена.....	5-34
5.9.5.5	Фильтрующий элемент коробки передач - Замена.....	5-36
5.9.5.6	Ребер радиатора и охладителя - Проверка и очистка.....	5-37
5.9.5.7	Уровень масла коробки передач - Проверка	5-38
5.9.5.8	Техническое обслуживание дыхательного клапана гидробака.....	v38
5.9.6	Техническое обслуживание через каждые 1000 часов эксплуатации.....	5-39
5.9.6.1	Техническое обслуживание через каждые 1000 часов эксплуатации	5-39
5.9.6.2	Фильтроэлемент воздушного фильтра - Проверка, очистка и замена	5-39
5.9.6.3	Все крепежные места трубных зажимов выпускной трубы двигателя -Проверка	5-41
5.9.6.4	Масло коробки передач и очистка всасывающей сетки - Замена	5-41
5.9.6.5	Фильтроэлемент фильтров всасывающего масла и обратного масла -Замена.....	5-42
5.9.6.6	Пилотный фильтр и фильтр тормозной системы - Замена.....	5-43
5.9.6.7	Давление азота внутри аккумулятора - Проверка	5-44
5.9.7	Техническое обслуживание через каждые 2000 часов эксплуатации.....	5-45
5.9.7.1	Техническое обслуживание через каждые 2000 часов эксплуатации	45
5.9.7.2	Масло переднего и заднего мостов - Замена	5-45
5.9.7.3	Охлаждающая жидкость двигателя - Замена, внутренняя часть системы охлаждения - Очистка.....	5-46
5.9.7.4	Генератор переменного тока - Проверка	5-48
5.9.7.5	Зазор между заслонками двигателя – Регулировка и проверка ...	5-48
5.9.8	Техническое обслуживание через каждые 4000 часов эксплуатации.....	5-48
5.9.8.1	Техническое обслуживание через каждые 4000 часов эксплуатации	48
5.9.8.2	Водяные насосы - Проверка	5-48
5.9.8.3	Пусковой мотор - Проверка	5-49
5.9.8.4	Трубный зажим трубопроводов высокого давления на предмет ослабления и затвердения резины - Проверка.....	5-49
5.9.8.5	Состояние работы компрессора - Проверка.....	5-49

5.9.8.6	Масло в гидробаке - Замена	5-49
5.9.9	Техническое обслуживание через каждые 6000 часов эксплуатации	5-50
5.9.10	Техническое обслуживание через каждые 8000 часов эксплуатации	5-50
5.9.10.1	Техническое обслуживание через каждые 8000 часов эксплуатации.....	50
5.9.10.2	Трубный зажим трубопроводов высокого давления - Замена	5-50
5.9.11	Техническое обслуживание через каждые 10000 часов эксплуатации	5-50
6.	Диагностика неисправностей.....	6-1
6.1	Особое замечание	6-3
6.2	Меры предосторожности при диагностике неисправностей.....	6-3
6.3	Проверка перед диагностикой неисправности	6-4
6.4	Решения распространенных проблем, не связанных с качеством.....	6-7
6.5	Когда необходимо зарядить аккумуляторную батарею.....	6-10
6.6	Когда подача питания от аккумулятора не начинается.....	6-11
6.7	Когда температура воды в двигателе слишком высока	6-15
6.8	При ненормальном давлении моторного масла (низкое давление).....	6-15

SANY

Предисловие

1. Предисловие	1-1
1.1 Предисловие	1-3
1.2 Информация по технике безопасности	1-4
1.3 Краткое введение	1-6
1.3.1 Краткое введение	1-6
1.3.2 Направления движения погрузчика	1-6
1.3.3 Обкатка нового погрузчика	1-7
1.4 Информация о продукте	1-8
1.4.1 Информация о продукте	1-8
1.4.2 Информационная табличка на двигателе	1-8

**Предупреждение**

Внимательно прочитать и в полной мере уяснить содержание правил техники безопасности, приведенных в данном Руководстве, и на расположенных на погрузчике указателях. При управлении погрузчиком или выполнении работ по техническому обслуживанию строго соблюдать указанные меры предосторожности, в противном случае ошибочное управление может привести к выходу погрузчика из строя или человеческим жертвам.

1. Предисловие

1.1 Предисловие

Обзор

Данное Руководство по эксплуатации и уходу является инструкцией по надлежащей эксплуатации техники, в котором главным образом представлена техническая информация, необходимая для управления погрузчиком, а также информация по технике безопасности. Следует внимательно прочитать все разделы данного Руководства.

Только квалифицированный и опытный эксплуатационный персонал, имеющий официальную лицензию (по местным законам) может выполнить эксплуатацию данной машины. Эксплуатация машина всё время производится в соответствии с соответствующими законами и правилами страны, провинции, автономного района или власти города, информация по безопасности и описание при эксплуатации в настоящей инструкции только является рекомендацией и предупреждением.

Корпорация SANY не может предвидеть все явные и потенциальные риски, которые могут возникать при эксплуатации или осуществлении работ по уходу за погрузчиком. Поэтому содержащаяся в данном Руководстве и на предупредительных указателях информация по безопасности не может содержать в себе полный перечень мер по технике безопасности. Если данное Руководство не содержит специальных рекомендаций, разрешенных методов или действий, вы обязаны самостоятельно предпринять все необходимые меры для обеспечения безопасности.

Самовольное изменение или неправильное использование машины может влиять на характеристики погрузчика или вызывать более серьезные потенциальные опасности, например, превышение нормы топлива, или сверхнагрузка машины. Просим осторожно водить и использовать данную машину, ошибочная эксплуатация и ошибочное использование может принести вред, за который корпорация SANY не будет нести на себя никакой ответственности.

Машины, упомянутые в этом руководстве, используются для различных операций в нормальных условиях. Нельзя использовать их в огнеопасных и взрывоопасных средах или областях, содержащих асбестовую пыль.

При эксплуатации машины в районах на высоте над уровнем моря более 2000м, просим выбрать погрузчик, пригодный для выполнения работ в высокогорных районах, изготовленная корпорация SANY.

Данная техника прошла испытание на электромагнитную емкость по стандарту EN 13309-2000. Поэтому любое неразрешенное дополнительное электронное оборудование, например, оборудование связи, перед монтажом и эксплуатацией должно пройти соответствующее тестирование. Использование такого оборудования допускается только после того, как будет установлено, что оно не создает электромагнитных помех работе техники.

Все представленные в данном Руководстве материалы, схемы и нормы представляют собой наиболее свежие данные о продукте на момент издательства Руководства. Корпорация SANY оставляет за собой право без особого уведомления вносить необходимые изменения в содержание Руководства. Чтобы узнать о наличии обновленных данных о погрузчике или получить ответы на вопросы касательно содержания данного Руководства, следует связаться с корпорацией SANY или ее уполномоченным представителем.

Сфера применения стандартного экскаватора: альтитуда ниже 2000м, температура окружающего воздуха: -15°C~ 45°C.

Внимание

Перед началом управления погрузчиком или началом работ по его уходу водитель и технический персонал должны провести следующие работы:

- Обязательно прочитать и уяснить содержание данного Руководства.
- Прочитать и уяснить информацию о технике безопасности, указанную в данном Руководстве и на соответствующих указателях на погрузчике.
- Ни при каких обстоятельствах не использовать погрузчик в целях и условиях, запрещенных данным Руководством.
- Эксплуатация погрузчика в условиях, когда объем запаса топлива, фракция перегружаемого материала или широта расположения региона превышают максимально допустимые нормы, может привести к возникновению ущерба, который не входит в сферу гарантий по качеству.
- Данное Руководство должно постоянно храниться в кабине погрузчика, чтобы водитель мог по необходимости использовать его в любой момент.
- В случае невозможности дальнейшего использования данного Руководства вследствие утраты или загрязнения следует своевременно связаться с уполномоченным представителем корпорации SANY для его восстановления или замены.
- Данное Руководство является неотъемлемой составной частью техники, при перепродаже техники Руководство должно быть вместе с техникой передано новому владельцу.
- Техника, предоставляемая корпорацией SANY стране-покупателю, соответствует всем применимым нормам и стандартам. При приобретении техники в другой стране или у какого-либо лица из другой страны комплект техники может не содержать некоторых устройств безопасности или не соответствовать некоторым техническим требованиям, определенным для обязательного исполнения в вашей стране. Если у вас есть сомнения касательно соответствия вашей техники применимым государственным стандартам и нормам, следует перед началом эксплуатации техники связаться с уполномоченным представителем корпорации SANY.

1.2 Информация по технике безопасности


Чтобы помочь вам более безопасно эксплуатировать погрузчик, в данном Руководстве и на закрепленных на погрузчике указателях представлены соответствующие указания по технике безопасности, которые в том числе описывают возможные опасные ситуации и способы их устранения.

Пользователь, равно как и персонал отдела послепродажного обслуживания, перед началом эксплуатации или технического обслуживания погрузчика должны в полной мере ознакомиться с расположенными на погрузчике предупреждающими напоминаниями и предупреждающими знаками, строго соблюдать все правила и рекомендации техники безопасности данного Руководства, а также своевременно принимать все необходимые меры для предотвращения и устранения угроз безопасности, чтобы минимизировать риск человеческих жертв, повреждения погрузчика вследствие ненадлежащего технического обслуживания или риски возникновения небезопасных факторов.


Предупреждения о безопасности

Предупреждения о безопасности содержат предупреждающие знаки и предупреждающие указатели, которые используются, чтобы предупредить вас о потенциальных рисках получения травмы или повреждений техники. Предупреждения о безопасности в соответствии со степенью возможного потенциального риска с помощью соответствующих терминов подразделяются на категории.

В данном Руководстве используется 4 категории опасности, определяемых соответствующими словами: опасно, предупреждение, осторожно и внимание, выраженные опасности соответственно:

	<p>Означает, что если не принять мер для предотвращения, последствия возникшей опасности приведут к человеческим жертвам или серьезным травмам.</p>
	<p>Означает, что если не принять мер для предотвращения, последствия потенциальной опасности могут привести к человеческим жертвам или серьезным травмам.</p>
	<p>Означает, что если не принять мер для предотвращения, последствия потенциальной опасности могут привести к травмам легкой или средней степени тяжести.</p>
	<p>Предупреждающее слово «Внимание» также может использоваться для предупреждения о соответствующих не безопасных действиях, которые могут привести к получению травм, повреждению техники или нанесению вреда окружающей среде.</p>

Примеры предупреждений о безопасности

 Предупреждение	
<ul style="list-style-type: none"> • Перед тем, как встать с сиденья водителя, следует установить рычаг в заблокированное положение. • Если рычаги управления не заблокированы, то их случайное перемещение может привести к причинению серьезных травм или человеческим жертвам. 	

Указатели безопасности

Указатели безопасности размещены на корпусе погрузчика и предназначены для того, чтобы предупреждать водителя и обслуживающий персонал на рабочей площадке о потенциальных рисках, возникающих при эксплуатации или выполнении работ по уходу. Для обозначения мер по технике безопасности на данном погрузчике используются «текстовые указатели безопасности» и «графические указатели безопасности».

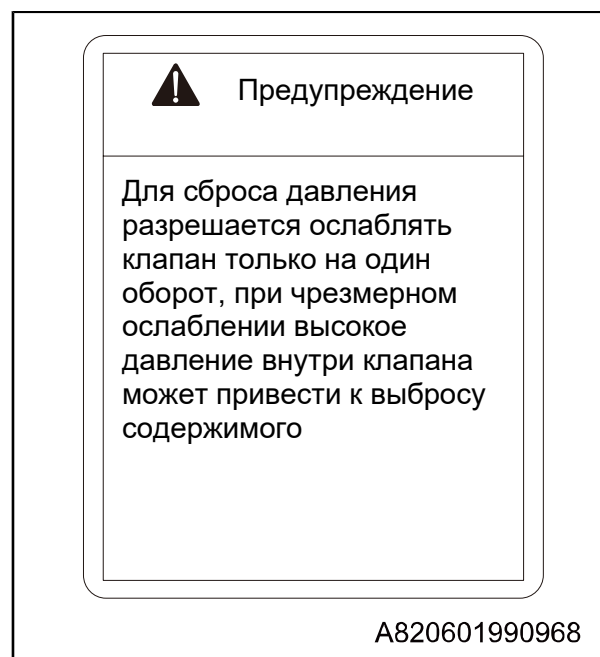


Рис. 1-1 Пример текстового указателя безопасности



Рис. 1-2 Пример графического указателя безопасности

1.3 Краткое введение

1.3.1 Краткое введение

Колесный погрузчик корпорации SANY спроектирован главным образом для производства следующих видов работ:

- Погрузочные работы
- Работа по расчищению
- Грузоподъемные работы
- Буксирные работы

Чтобы получить подробную информацию, см. соответствующий раздел Руководства по эксплуатации и обслуживанию.

Цифры в рисунке соответствуют цифрам в **【】** в тексте. (например: 1→ **【1】**)

В качестве единиц измерения в данном Руководстве используется Международная система единиц (СИ).

1.3.2 Направления движения погрузчика

Под указанными в данном Руководстве направлениями «вперед», «назад», «влево» и «вправо» подразумеваются соответствующие направления вперед, назад, влево и вправо относительно расположения водителя при нормальном режиме работы.

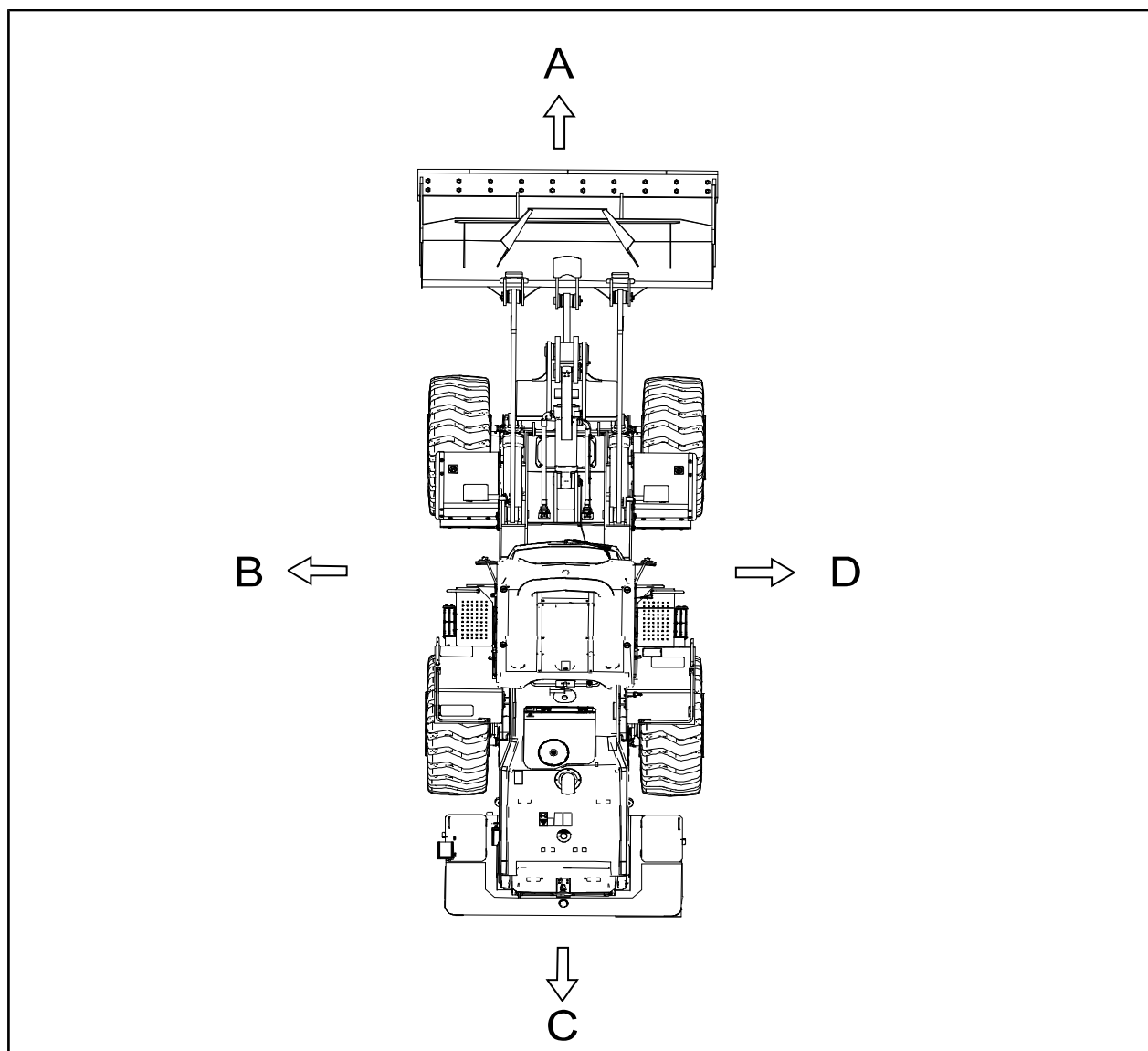


Рис. 1-3

【A】 Перед.

【B】 Лев.

【C】 Зад.

【D】 Прав.

1.3.3 Обкатка нового погрузчика

Погрузчики корпорации SANY перед поставкой с завода проходят все необходимые процедуры регулировки и тестирования. Тем не менее, эксплуатация погрузчика в режиме полной нагрузки до завершения периода его обкатки может привести к значительному ухудшению характеристик погрузчика и сократить срок его службы.

Необходимо в течение первых 100 часов эксплуатации произвести обкатку погрузчика (учет времени осуществляется по времени, отображаемому на дисплее).

Необходимо убедиться, что вы в полной мере уяснили содержание данного Руководства, также при обкатке погрузчика следует обращать внимание на соблюдение следующих условий:

- После запуска двигателя следует дать ему поработать на холостом ходу в течение 3-5 минут.
- Следует избегать работы двигателя на высоких оборотах с тяжелой нагрузкой.

- После запуска двигателя следует избегать резкого старта, резкого ускорения, ненужных резких остановок и резкой смены направления.

1.4 Информация о продукте

1.4.1 Информация о продукте

В случае необходимости проведения технического обслуживания или заказа запасных частей для замены необходимо сообщить уполномоченному представителю корпорации SANY нижеперечисленную информацию.

Информационная табличка на погрузчике

Табличка серийного номера машины находится на левой стороне передней рамы (см. ниж. правой рис.)

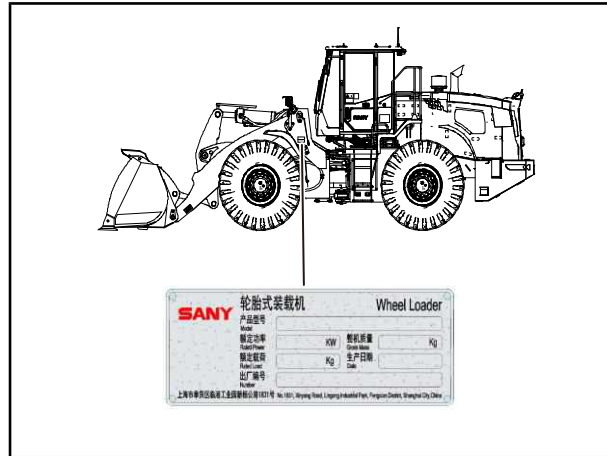


Рис. 1-4

1.4.2 Информационная табличка на двигателе

Шильдик двигателя располагается на крышке воздушного клапана в верхней части двигателя.

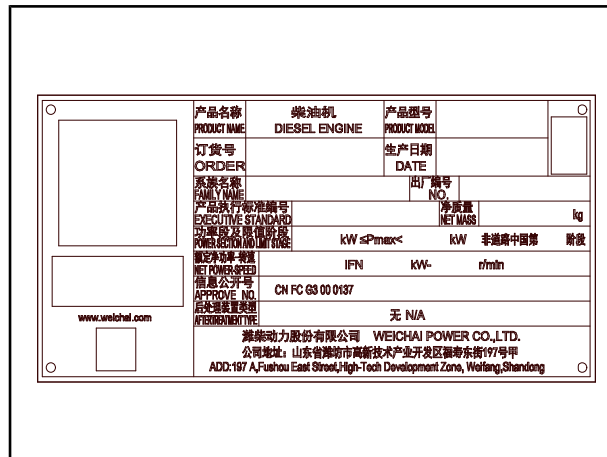


Рис. 1-5

SANY

Безопасность

2. Безопасность.....	2-1
2.1 Указатели безопасности	2-5
2.1.1 Указатели безопасности.....	2-5
2.1.2 Места расположения указателей безопасности	2-5
2.1.3 Описание указателей безопасности.....	2-7
2.2 Информация по технике безопасности.....	2-13
2.2.1 Правила техники безопасности	2-13
2.2.2 При обнаружении нарушений	2-13
2.2.3 Средства защиты для водителей	2-13
2.2.4 Огнетушитель и аптечка неотложной помощи.....	2-14
2.2.5 Защитное оборудование	2-15
2.2.6 Поддерживайте чистоту погрузчика	2-15
2.2.7 Поддержание водительской кабины в чистом состоянии	2-16
2.2.8 Поручни и лестница	2-17
2.2.9 Меры предосторожности при работе на высоте	2-18
2.2.10 Запрещается нахождение людей на рабочих приспособлениях	2-18
2.2.11 Избегайте защемления в шарнирных соединениях	2-18
2.2.12 Предотвращение получения ожога.....	2-18
2.2.12.1 Горячая жидкость охлаждения.....	2-18
2.2.12.2 Горячее масло.....	2-19
2.2.13 Взрывобезопасность и пожарная безопасность	2-20
2.2.13.1 Возникновение пожара по причине неосторожного обращения с топливом или моторным маслом	2-20
2.2.13.2 Возникновение пожара по причине скопления легковоспламеняющихся материалов.....	2-21
2.2.13.3 Возникновение пожара по причине замыкания проводки.....	2-21

2.2.13.4	Возникновение пожара по причине повреждения гидравлического контура.....	2-21
2.2.13.5	Возникновение пожара по причине осветительного оборудования	2-21
2.2.13.6	Возникновение пожара по причине неисправности жаростойкого кожуха	2-22
2.2.14	Действия при возникновении пожара	2-22
2.2.15	Жидкость для омыwania ветрового стекла	2-22
2.2.16	Предотвращение вылетания деталей	2-22
2.2.17	Предотвращение падения предметов (камней) и попадания разлетающихся предметов.....	2-23
2.2.18	Установка приспособлений	2-23
2.2.19	Оконные стекла водительской кабины	2-23
2.2.20	Несанкционированное переоснащение и модернизация	2-24
2.2.21	Предварительное обследование рабочей площадки	2-24
2.2.22	Производство работ на рыхлом грунте.....	2-24
2.2.23	Запрещается приближаться к линиям высокого напряжения.....	2-25
2.2.24	Обеспечение хорошей линии обзора.....	2-26
2.2.25	Вентиляция рабочей среды.....	2-26
2.2.26	Меры предосторожности в зонах с наличием порошкового асбеста	2-27
2.2.27	Аварийный выход из водительской кабины.....	2-27
2.3	Безопасная эксплуатация погрузчика.....	2-28
2.3.1	Безопасный запуск двигателя	2-28
2.3.1.1	Безопасная посадка в кабину погрузчика	2-28
2.3.1.2	Регулировка кресла.....	2-28
2.3.1.3	Пристегните ремень безопасности.....	2-29
2.3.1.4	Проверка перед запуском двигателя.....	2-29
2.3.1.5	Безопасный запуск двигателя.....	2-30
2.3.1.6	Запуск электродвигателя в холодную погоду.....	30
2.3.1.7	Необходимое дополнительное оборудование при проведении запуска.....	2-30
2.3.1.8	После запуска электродвигателя	2-31
2.3.2	Операция.....	2-31
2.3.2.1	Проверка перед операцией	2-31
2.3.2.2	Меры предосторожности перед операцией	2-32
2.3.2.3	Правила безопасности при изменении направления машины	2-32
2.3.2.4	Правила безопасности при движении	2-33
2.3.2.5	Безопасное движение машины	2-35
2.3.2.6	Работа по склонам	2-35

2.3.2.7	Снеговая операция	2-36
2.3.2.8	Работа в воде и на болотах.....	2-36
2.3.2.9	Работа в холодную погоду.....	2-37
2.3.2.10	Запрещенные операции	2-37
2.3.3	Паркование машины	2-38
2.3.3.1	Выбор парковки	2-38
2.3.3.2	Выключение машины.....	2-38
2.3.3.3	Остановка машины.....	2-38
2.3.4	Транспортировка	2-40
2.3.5	Аккумуляторная батарея.....	2-41
2.3.6	Буксировка (спасение и буксировка).....	2-42
2.4	Инструкции по технике безопасности и обслуживанию	2-45
2.4.1	Меры предосторожности перед обслуживанием.....	2-45
2.4.2	Самоподготовка.....	2-45
2.4.3	Подготовка рабочей зоны	2-46
2.4.4	Шаги по выключению двигателя перед техническим обслуживанием.....	2-46
2.4.5	Предупреждающие знаки.....	2-47
2.4.6	Подходящие инструменты	2-47
2.4.7	Техническое обслуживание при работе двигателя.....	2-48
2.4.8	Работа под машиной.....	2-49
2.4.9	Осторожно с горячими системами охлаждения.....	2-49
2.4.10	Безопасная эксплуатация шланга высокого давления.....	2-50
2.4.11	Осторожно с жидкостями под высоким давлением	2-50
2.4.12	Работа по сварке	2-51
2.4.13	Безопасное техническое обслуживание системы кондиционирования.....	2-51
2.4.14	Меры предосторожности о высоком напряжении.....	2-52
2.4.15	Аккумулятор.....	2-52
2.4.16	Избегать опасности пожара и взрыва	2-52
2.4.17	Регулярная замена запасных частей	2-53
2.4.18	Выполнить техническое обслуживание.....	2-53
2.4.19	Правильно утилизировать отходы.....	2-54
2.5	Заключительное слово	2-54

**Предупреждение**

Внимательно прочитать и в полной мере уяснить содержание правил техники безопасности, приведенных в данном Руководстве, и на расположенных на погрузчике указателях. При управлении погрузчиком или выполнении работ по техническому обслуживанию строго соблюдать указанные меры предосторожности, в противном случае ошибочное управление может привести к выходу погрузчика из строя или человеческим жертвам.

This as a preview PDF file from best-manuals.com



Download full PDF manual at best-manuals.com